

LES MÉTIERS D'ART À L'HONNEUR

ZOOZOOZOOZOOZOO

Fondation
MUMAQ
Foundation

**MUSÉE
DES
MÉTIER
D'ART DU
QUÉBEC**

2025

**11 ÈME
ÉDITION**



WWW.MUMAQ.COM

ENCAN BÉNÉFICE : 13 AU 23 NOVEMBRE 2025



MOT DE LA DIRECTRICE & DE LA RESPONSABLE DE LA FONDATION MUMAQ



Murielle Gagnon

Directrice et conservatrice
en chef

L'encan annuel est une tradition que nous avons repris l'an dernier et nous en sommes fiers. Si l'encan à la criée nous permet de se réunir dans un événement festif et ludique, l'encan en ligne permet aux amateurs et amis qui ne peuvent être présents de démontrer leur soutien au MUMAQ. En ces temps extrêmement difficiles pour les musées du Québec, ce soutien est pour nous un baume et l'encouragement à continuer à se battre pour notre mission de diffusion et de préservation des métiers d'art et pour la survie de notre musée.



Alexandra Grebenuk Roy

Responsable de la Fondation
et du développement

L'encan bénéfice est un moment important pour la Fondation MUMAQ. Il s'agit de notre levée de fonds événementielle la plus importante. Au-delà des fonds amassés, c'est un moment de rassemblement de notre communauté des métiers d'art. Je suis profondément touchée par la générosité de nos artistes qui donnent leurs oeuvres de grand coeur, ainsi que de nos partenaires. Grâce à chacun et chacune de vous, nous pouvons continuer à appuyer ce Musée unique !

CO-PRÉSIDENTS D'HONNEUR

Je suis honorée d'assumer ce rôle. Les métiers d'art portent des valeurs d'achat local, d'écoresponsabilité et de transmission qui répondent aux aspirations d'aujourd'hui. Ensemble, nous bâtirons un avenir où chaque artisan·e et artiste pourra façonner le Québec de demain et rayonner au-delà de nos frontières. Le MUMAQ sera signe de fierté de notre communauté et je suis heureuse de lui prêter main forte.



Mariouche Gagné

Artisane, Fondatrice de Harricana
Directrice générale du Conseil des
métiers d'art du Québec

C'est une fierté de participer à cet événement, en tant que co-président d'honneur. Président de la Chambre de commerce de Saint-Laurent - Mont-Royal, je suis heureux d'appuyer un Musée unique qui se trouve sur notre territoire et qui témoigne du savoir-faire de nos artisans locaux.



Hugues Charbonneau

Président de la Chambre de commerce et
d'industrie de Saint-Laurent - Mont-Royal
Président YKK Canada Inc.

NIKI JESSUP

Niki Jessup est artiste et artisane établie à Montréal. Formée au design de chaussures à la prestigieuse Cordwainers, London College of Fashion, elle développe une pratique qui mêle cordonnerie, maroquinerie et expérimentation contemporaine. Son travail explore le dialogue entre le corps et l'objet, valorisant la trace du geste et la singularité des matériaux. Inspirée par la nature et les contrastes de textures, elle privilégie des approches durables, utilisant notamment du cuir au tannage végétal et transformant les rebuts en éléments structurants. Ses créations, exposées au Canada comme à l'international, traduisent une recherche constante d'équilibre entre tradition artisanale et innovation.

“En participant à l’encan du MUMAQ, vous faites bien plus qu’acquérir une œuvre : vous soutenez directement les artisans d’ici, vous contribuez à préserver et à faire rayonner notre patrimoine culturel, et vous offrez au musée les moyens de continuer à raconter l’histoire des métiers d’art. Chaque mise, chaque achat est un geste concret pour faire vivre le Québec et sa créativité.”



MARCELO MARTINS



Marcelo Martins est un artiste textile et visuel établi à la fois dans la ruralité du Québec et sur le plan international. Son travail, écoresponsable, transforme la laine 100 % canadienne en œuvres uniques, nourries par le patrimoine vivant et le biomimétisme. Fondateur de Makeloo Studio, il crée un espace de dialogue entre tradition et innovation, valorisant des pratiques artisanales tout en accompagnant la production locale. Artiste engagé, membre de plusieurs associations professionnelles, il poursuit une mission de promotion de l'art textile à l'échelle canadienne et mondiale.

L'art textile est un héritage vivant. En participant à l'encan, vous contribuez à le garder vibrant, innovant et profondément ancré dans notre identité.



PAULETTE-MARIE SAUVÉ

Paulette-Marie Sauvé est née à North Bay en Ontario. Son parcours d'apprentissage des arts textiles s'étire sur plusieurs années. Étant diplômée en Maîtrise des arts visuels de l'UQAM, membre du Conseil des métiers d'art du Québec (CMAQ), de l'Association des tisserandes du Québec et des Writers Union of Canada, Paulette-Marie Sauvé travaille en art textile, avec un métier à tapisserie haute-lice, et aussi un métier à tisser électronique TC2 Jacquard, ainsi que le tissage avec des fibres optiques animées par des micro-contrôleurs. Depuis près de 50 ans, Paulette-Marie Sauvé participe à des expositions solo et de groupe, dans des galeries d'art et des musées dans plusieurs pays. Elle offre des conférences ainsi que des ateliers à travers le Canada en plus d'avoir publié des livres sur l'art textile, la tapisserie, le filage et la teinture naturelle.

**“Je participe à l'Encan
bénéfice au MUMAQ en
offrant une de mes
tapisseries, pour encourager
ce Musée qui fait partie du
patrimoine du Québec ! Le
MUMAQ présente les
techniques anciennes qui
doivent être conservées pour
les générations suivantes.”**



GILBERT POISSANT

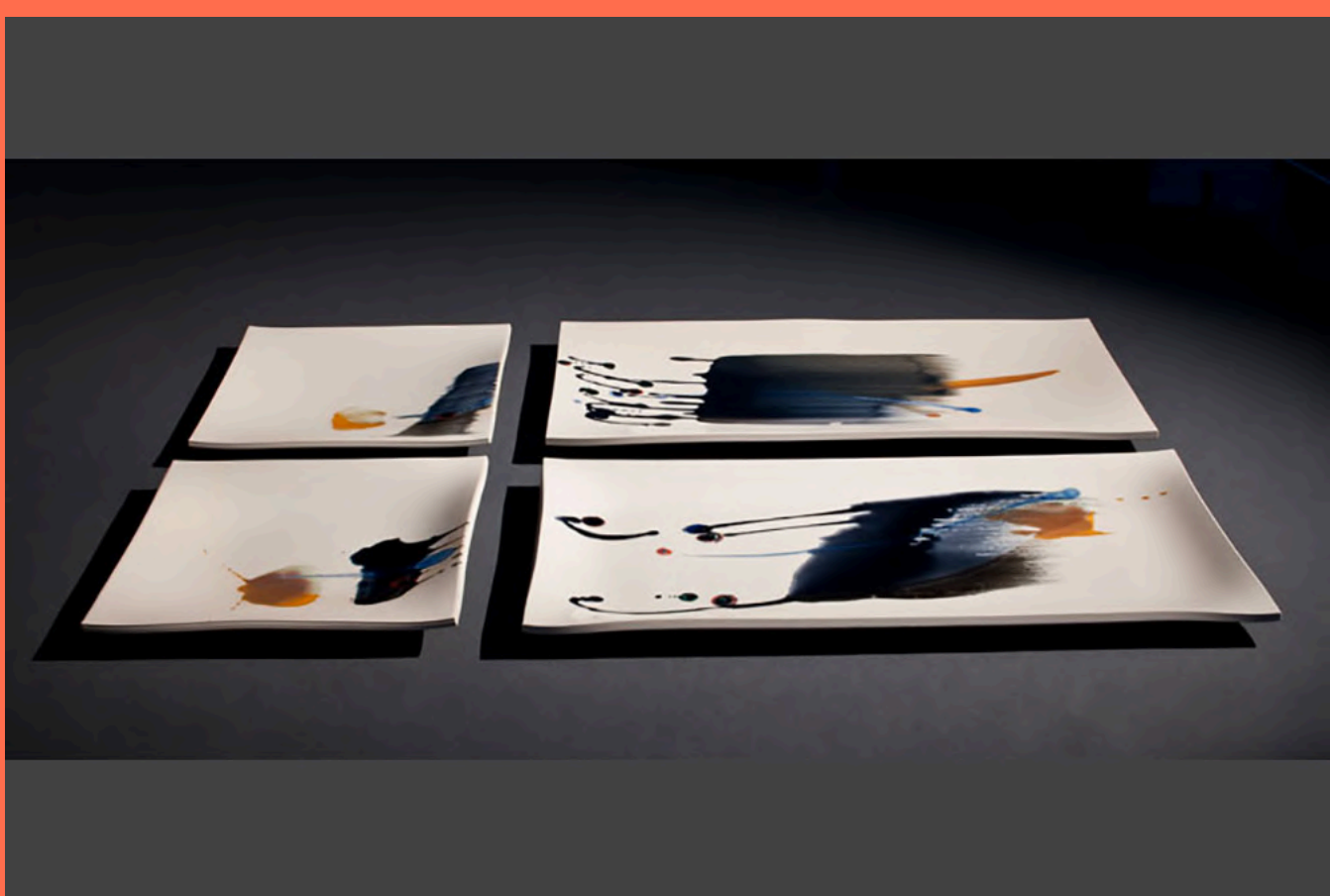


Gilbert Poissant est une figure majeure de la céramique au Québec et un artiste d'envergure. Durant toute sa vie, il a approfondi ses connaissances sur sa matière de prédilection et les diverses façons de la métamorphoser en œuvres d'art singulières.

Gilbert est le lauréat de la première bourse de carrière en métiers d'art du Conseil des arts et des lettres du Québec. Ses œuvres sont présentées en permanence dans les salles des arts décoratifs du Musée national des beaux-arts du Québec et du Musée des beaux-arts de Montréal.

Devant la grandeur de l'exposition permanente du MUMAQ du régime français à aujourd'hui, il m'est impossible de ne pas contribuer afin que se poursuive la mission du musée.

Cet artiste multidisciplinaire touche à la fois la murale, l'installation et la sculpture et utilise des matériaux divers tels la céramique, le bois, le papier et l'objet trouvé ainsi que les procédés numériques. Reconnu pour sa contribution à l'art public, il est le créateur d'une quarantaine d'œuvres intégrées à l'architecture.



NOS COMMANDITAIRES





À votre service !

ANDRÉ A. MORIN

DÉPUTÉ DE L'ACADIE

 andre-a.morin.acad@assnat.qc.ca

 514-337-4278

 1600, blvd Henri-Bourassa O.
Bureau 540, Montréal (Qc)
H3M 3E2

LES MÉTIERS D'ART À L'HONNEUR

MACUSE

Fondation
MUMAQ
Foundation

13 AU 23 NOVEMBRE 2025
WWW.MACAUSE.COM/MUMAQ





Patricia David

202511-001

Los Peces n °7.

Vitrail

H. 23 x L. 23 cm

2019

Valeur \$350.00

Donateur

Patricia David

Les tableaux lumineux de Patricia David vibrent aux éclats de verre. Composées de fines lamelles, ses mosaïques atypiques explorent la transparence, la lumière et la couleur pour restituer une vision plurielle, nuancée et contrastée de l'environnement, de la condition féminine et de l'imagerie infantile. Cette mosaïque, septième d'une série sur les poissons, présente un plan rapproché sur la tête d'un spécimen jaune-orangé, vu de profil. Sa bouche entrouverte frôle les extrémités de fines algues bleu roi fièrement dressées. Les larges tesselles transparentes qui l'entourent forment un halo lumineux, contrastant avec les éclats électriques des plantes aquatiques. Cette pièce unique illustre l'énergie et la poésie caractéristiques de l'œuvre de Patricia David.



Jean-François Gaudreault

202511-002

Diable qui danse

Bois, peinture

H. 29,6 x L. 2,5 x

2021

Valeur \$400.00

Donateur

Jean-François Gaudreault

L'intention de la pièce est de faire un clin d'oeil à la sculpture inuit. Il y a cette très belle légende de l'ours qui danse. Dans leurs statues, ils représentent souvent un ours qui danse pour symboliser un proche réincarné en ours, qui danse de joie parce qu'il est heureux d'être un ours et non pas un petit animal insignifiant ou fragile. Moi, j'ai seulement changé l'ours par un diable qui danse de joie pour illustrer non pas sa réincarnation, mais son immortalité. En utilisant le diable, j'effectue un lien direct avec de nombreuses légendes québécoises qui utilisent ce personnage souvent associé au plaisir et la joie. L'utilisation du blanc pour le vêtement est pour symboliser la pureté du geste.



Chloé Vaillant

202511-003

Vase en verre soufflé

Verre

H. 18 x L. 12,5 x P.

Valeur \$440.00

Donateur Chloé Vaillant

Artiste de la relève, Chloé Vaillant travaille le verre soufflé et crée des pièces inspirées de formes utilitaires qui évoquent un usage sans s’y limiter. Ses œuvres proposent plutôt une expérience sensorielle et ludique. Avec ce vase, Vaillant joue des contrastes de densité et transparence dans une approche à la fois instinctive et poétique où la lumière, les textures et la variations chromatiques créent le mouvement. Chloé Vaillant a participé à l’été 2025 à l’exposition Échos chromatiques, qui réunissait les oeuvres de la 34^e cohorte de finissant.es du programme Techniques de métiers d’art – option verre, à la galerie Espace VERRE à Montréal.



Jacques Fournier, Denise Desautels, Bonnie Baxter

202511-004

Éditions Roselin - Rose désarroi.

Papier Moab, acajou, acier inoxydable

H. 5 x L. 28 x P. 14 cm

2010 Valeur \$900.00

Donateur Jacques Fournier

Ce livre d'artistes résulte d'une collaboration inédite entre trois figures majeures de la création québécoise contemporaine : Denise Desautels, poète et écrivaine, Bonnie Baxter, artiste multidisciplinaire, et Jacques Fournier, maître-artisan des Éditions Roselin récemment honoré par l'Ordre des arts et des lettres du Québec (2025). Le projet réunit texte, impressions numériques et conception artistique. Quatre folios carrés sont reliés sur une planche d'acajou rectangulaire montée sur un support d'acier inoxydable. La réunion harmonieuse et délicate des différents médias invite à la contemplation et à la réflexion. Conçue avec un coffret sur mesure, cette œuvre numérotée se distingue par sa dimension conceptuelle, visuelle et tactile, offrant une expérience unique, intime et profondément engageante.



Arlette Niedoba

202511-005

Collier Vert Nature avec malachite

Argent, malachite et verre

H. 18 x L. 13 cm

Valeur \$200.00

Donateur

Arlette Niedoba

Collier malachite, verre et argent : 3 pierres centrales de malachite en trapèzes, 16 perles de malachite, perles de verre et argent, 12 séparateurs tube en argent, monté sur tige d'argent, fermoir crochet en argent. Arlette Saheb Niedoba est née en Égypte et vit au Canada depuis 1963. Sculpteure, joaillière et peintre, elle a mené de front une double carrière dans l'enseignement et en art. Elle a expérimenté divers médias: joaillerie créative, vitrail et peinture. Elle est fascinée par la pureté des lignes et des formes et par le jeu de couleurs, de transparence et de lumière. Cette passion se concrétise par des peintures à l'acrylique, des vitraux, des peintures sur soie. Bien qu'elle utilise divers médias: marbre, granite, améthyste, pierre à savon, bois, albâtre, etc., combinant parfois plusieurs de ces matériaux, elle privilégie le bronze. Elle s'est fait connaître lors de multiples expositions en groupe et en solo ainsi que dans des édifices publics et en galeries.



Anne-Marie Chagnon

202511-006

Bracelet élastique deux tons

Résine, verre, étain

H. 6 x D. 7 cm

Valeur \$220.00

Donateur

Murielle Gagnon

Bracelet manchette élastique deux tons garni de pièces imposantes et colorées de résine, de verre et d'étain. Artiste multidisciplinaire diplômée de l'UQÀM, Anne-Marie Chagnon explore la matière par instinct. Elle crée des pièces exclusives, aussi actuelles qu'intemporelles. Depuis 30 ans, elle produit chaque année une collection inédite. Elle a notamment collaboré avec le Cirque du Soleil pour créer des bijoux exclusifs. Son travail a été remarqué à Paris et New York, et elle a réalisé plusieurs expositions multidisciplinaires au Canada et à l'étranger. Ses bijoux, uniques et inimitables, sont créés et fabriqués à l'atelier de Montréal et sa griffe distinctive est à la fois locale et de renommée internationale.



Goyer - Bonneau - C. Beauce
Service à thé, tasses, sucrier, crémier

202511-007

Céramique, glaçure

Théière : H.13 x L. 25,5

1976

Valeur \$600.00

Donateur Richard Dubé

Cet ensemble de vaisselle, produit par Céramique de Beauce en 1976, comprend une théière, un crémier, un sucrier ainsi que quatre tasses avec leurs soucoupes. Remarquable par ses lignes graphiques et sa glaçure noire brillante, il illustre un équilibre parfait entre design et fonctionnalité. Conçu par le duo prestigieux Denise Goyer (1947-) et Alain Bonneau (1946-2024), ce service à thé témoigne de la maîtrise technique et de l'harmonie des formes propres à leurs créations. Les céramiques de Beauce, reconnues pour leur mariage de design industriel et savoir-faire artisanal, offrent des pièces à la fois utiles, créatives et élégantes. Chaque objet reflète un fragment d'histoire et l'audace d'une époque, aujourd'hui recherchée par collectionneurs et musées.



Céramique de Beauce
Assiette commémorative de l'Expo 67

202511-008

Céramique

H. 3 x D. 32 cm

1967

Valeur \$300.00

Donateur Richard Dubé

Symbole d'une époque d'ouverture et de modernité, Expo 67 fut l'événement phare du centenaire canadien, attirant plus de 50 millions de visiteurs et propulsant Montréal sur la scène internationale. Cette assiette commémorative rend hommage à ce moment historique et arbore le célèbre logo conçu par le designer Julien Hébert : un cercle formé de figures humaines stylisées, inspiré d'un ancien pictogramme représentant l'homme debout, les bras ouverts. Ce motif, répété en relief doré sur fond sombre, incarne l'idéal de fraternité et d'unité planétaire, en résonance avec le thème « Terre des Hommes ». Plus qu'un objet décoratif, cette pièce témoigne de l'importance culturelle d'Expo 67, qui a marqué l'identité moderne du Québec et du Canada.



Céramique de Beauce

Cloche à fromages "souris"

202511-009

Céramique,

glaçure H. 16 × L.

25,5 × P. 1983

Valeur \$150.00

Donateur

Richard Dubé

Cette cloche à fromage a été produite par Céramique de Beauce et le design a été conçu par Madison Design. Madison Design était une filiale de Céramique de Beauce qui s'occupait de la diffusion et la promotion de nouveaux produits de maison et d'hôtellerie entre 1983 et 1989. Les pièces étaient fabriquées avec une argile de grande qualité.



Céramique de Beauce

Cloche à fromages "souris rose"

202511-010

Céramique,

glaçure H. 16 × L.

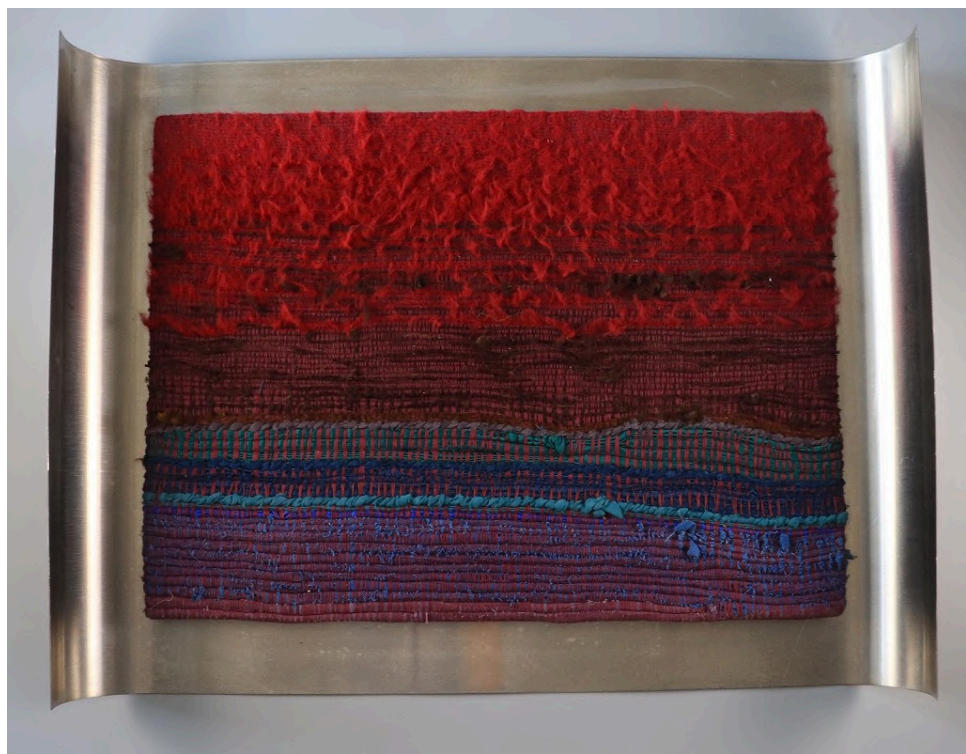
25,5 × P. 1983

Valeur \$150.00

Donateur

Richard Dubé

#4128 Cette cloche à fromage a été produite par Céramique de Beauce et le design a été conçu par Madison Design. Madison Design était une filiale de Céramique de Beauce qui s'occupait de la diffusion et la promotion de nouveaux produits de maison et d'hôtellerie entre 1983 et 1989. Les pièces étaient fabriquées avec une argile de grande qualité.



Carole Simard-Laflamme

202511-011

Première tissure

Laine brossée, tissus

H. 60 x L. 86 cm

1967

Valeur \$1500.00

Donateur

Carole Simard-Laflamme

Tissage basse lisse; Présentation : Sur cadre moulé en aluminium Née à Baie-Saint-Paul en 1945, Carole Simard-Laflamme détient un baccalauréat en art visuel et une maîtrise en muséologie, et a également étudié l'architecture. Ses nombreux voyages et recherches l'ont amenée en Europe, Asie, Moyen-Orient et Afrique. Cette artiste multidisciplinaire a réalisé plus de 50 expositions individuelles au Québec, au Canada et en Europe. Les créations de Simard-Laflamme se retrouvent dans diverses collections privées et publiques au Québec et à l'étranger. Les recherches sur son médium de prédilection, le textile, l'ont conduite vers une réflexion approfondie sur la relation entre l'homme et son environnement. Sa démarche artistique souhaite décloisonner les disciplines en associant, par exemple, le textile et la nature, le vêtement et l'architecture ou la fibre et le son.



Atelier Tezom - Lina Poudrier

202511-012

Foulard de soie Tussah et Eri

Soie; impression botanique

H.59 x L.190 cm

Valeur \$150.00

Donateur

Atelier Tezom - Lina Poudrier

À travers mes créations, je célèbre la richesse de la nature. Chaque pièces que je crée est le fruit d'un processus minutieux ou chaque geste est empreint de soin et de respect. Ainsi, mes créations se déclinent dans divers styles et formats, chacune étant une oeuvre unique et chaleureuse. (via le site de l'artiste)



Céramique de Beauce

202511-013

Service carafe et 6 gobelets

Céramique, glaçure

H. 24,3 x L.17 x P.7,3 cm

1968

Valeur

\$300.00

Donateur

Richard Dubé

#2184, #1186 Magnifique service comprenant une carafe et six gobelets noirs en céramique de Beauce. La poterie de Beauce est à la fois nom de la compagnie et le nom du style de poterie provenant de l'Ouest du Québec. Ce style de poterie est reconnu pour sa résistance au temps et à l'utilisation répétée et ainsi que des couleurs très variées. Elle est l'une des signatures du Québec et est parfaite à collectionner par son style intemporel. Carafe: H. 24,3 x L. 17 x P.7,3 cm - Verre: H. 6 x D. 4,4 cm



BOM design

202511-014

Sac Zoé en bois Padouk

Bois; padouk

H. 23,5 x L.19,8 x P. 9,6

2024

Valeur

\$210.00

Donateur

BOM design

Coque de bois laminé ; recouvert de placage padouk traité à l'huile pénétrante Il est construit autour d'une coque de bois laminé ; ce qui lui confère une solidité accrue. Il est recouvert de placage padouk traité à l'huile pénétrante. La base est de forme aplatie pour une stabilité lorsque qu'il est déposé. Le fini intérieur est facile d'entretien; de plus, il est muni d'un sac organisateur amovible La courroie est entièrement fabriquée à la main en cuir véritable. Le rabat est fermé à l'aide d'un aimant. Ce sac à bandoulière sera l'accessoire idéal pour vous accompagner dans tous vos déplacements.



Scarlett design - Nathalie Bergeron **202511-015**

Foulard en soie - Twenties Twist

100 % soie habotai

H.168 x L.168 cm

2024 **Valeur** **\$100.00**

Donateur **Scarlett Design - Nathalie**

Le foulard, cet accessoire à la fois fonctionnel et esthétique, revient en force avec des tendances qui, bien que modernes, s'inspirent des époques passées pour offrir des looks à la fois contemporains et intemporels. Discret ourlet tissé de fil gris en guise de finition. Conçu et fabriqué à Montréal Natalie Bergeron est une designer graphique et aquarelliste basée à Montréal, reconnue pour son amour des fleurs et son admiration pour la beauté qui l'entoure. Après avoir travaillé dans des studios de design graphique de renom, elle se tourne vers le design textile, se spécialisant dans la création de motifs en répétition pour le secteur de la mode féminine. Son travail a été présenté dans des studios textiles américains et lors d'événements prestigieux tels que Première Vision et Blue Print Show à New York. Passionnée par les foulards, Natalie a lancé sa propre collection en soie, inspirée de ses aquarelles et dessins originaux.



Rabah Faci **202511-016**

Porte-cartes T.A. en cuir de chèvre |

Cuir de chèvre, Fil de lin ciré

H. 6 x L. 10,3 cm

2024 **Valeur** **\$180.00**

Donateur **Rabah Faci**

Appréciez le design intemporel de cette pièce. Notre collection est un hommage à ceux qui apprécient les belles choses de la vie, offrant une touche de sophistication à votre ensemble. Faites l'expérience de l'élégance redéfinie. Ce porte-cartes raffiné en cuir de chèvre, offre deux compartiments pratiques de chaque côté et une poche centrale, permettant de loger jusqu'à 4 cartes. Cousu à la main à Montréal, il met en avant un savoir-faire méticuleux, offrant un accessoire à la fois pratique et élégant. Le Chemin Du Prince est une entreprise familiale spécialisée dans la fabrication d'objets en cuir sur-mesure, entièrement cousus à la main. Elle accompagne les particuliers comme les entreprises, en créant des pièces pensées avec intention pour répondre à des besoins spécifiques.



Marcelo Martins - Makeloo Studio

202511-017

Panier de fils filés à la main

Laine, asclépiade, soie, lin

2025

Valeur \$400.00

Donateur Marcelo Martins

Panier de fils filés à la main C'est un panier avec une collection de fils filés à la main par l'artiste fileur Marcelo Martins et les membres du Cercle du fil du Québec, qui se rencontrent au MUMAQ et dans Lanaudière. Les fils sont composés de plusieurs types de fibres, de couleurs et de textures variées, et pourront embellir plusieurs travaux textiles pour les enrichir. Les fibres principales des fils sont : la laine, l'asclépiade, la soie, le lin, entre autres.



Soeur Marie-Anastasie

202511-018

Livre d'art de collection

Papier, encre

H. 30 x L. 24 x P. 3 cm

Valeur \$450.00

Donateur Soeurs Sainte-Croix

Originaire de Mont-Laurier, Laura Tourangeau (nom d'artiste Marie-Anastasie), est une femme aux mille talents et au parcours inhabituel. Entrée chez les Sœurs de Sainte-Croix à l'âge de 21 ans, elle débute sa carrière d'enseignante et s'inscrit à l'École des Beaux-Arts de Montréal. Détentrice d'un BAC, elle ouvre son studio d'art en 1954 au Collège Basile Moreau, où elle enseigne, et un second en 1975, la « Galerie Marie- Anastasie ». Reconnue dans le milieu artistique, elle s'inscrit dans la mouvance des années 1950. Marie-Anastasie participe à plus de 30 expositions collectives et plus de 40 expositions personnelles. Elle a fondé sa propre maison d'édition de livres d'art. Des éditions le Grainier naissent six ouvrages, dont « L'invisible » en collaboration avec Rina Lasnier. La peinture, la gravure sur bois ou sur cuivre, le vitrail, la sculpture sur pierre ou sur bois et l'édition de livre d'art n'ont pas eu de secrets pour Marie-Anastasie.



Alain-Marie Tremblay

202511-019

Sculpture *Naja*

Céramique, tuile de porcelaine, grès

H. 35,5 x L. 29,5 x 29,5

1983

Valeur \$4000.00

Donateur

Alain-Marie Tremblay

Naja est un genre de serpent auxquels les cobra appartiennent et est un terme dérivé de l'hindi. On parle aussi de Naja naja, cobra indien ou cobra à lunettes. Alain-Marie Tremblay se passionne pour la céramique depuis son enfance. Il obtient son diplôme en céramique à l'Institut des arts appliqués en 1961. Après un séjour de formation en Europe, Tremblay est engagé à l'Expo 67 par la Centrale d'artisanat du Québec. Cet emploi lui permet de s'acheter un premier atelier à Val-David. Sa pratique artistique est variée : favorisant le grès et la porcelaine, il crée aussi bien de petites pièces que de larges façades intégrées à l'architecture, et pousse l'exploration de la forme et de la matière. Entre 1980 et 1985, il invente un matériau entre la céramique et le béton qu'il nomme «bétonique». Ce matériau très résistant, capable de survivre à l'hiver québécois, est utilisé pour des créations extérieures.



Toan Klein

202511-020

Presse papier vintage de collection

Verre

D. 7,5 x 5 cm

1978

Valeur \$100.00

Donateur

Eric Devlin

*Une pièce rare pour les collectionneurs. Toan Klein a consacré sa carrière au domaine du verre artistique. Après avoir grandi à New York, il découvre l'art du soufflage de verre dans l'Ohio. Par la suite, il s'établit au Canada où il fait son apprentissage auprès de maîtres souffleurs de verre vénitiens. Tombé amoureux du pays, il décide d'y rester et créer le premier studio d'artiste de verre chaud à Montréal. Toan déménage ensuite à Toronto où il tient un studio et une galerie. Ses œuvres se retrouvent dans diverses collections de musées, notamment au Corning Museum of Glass, à New York, et au Royal Ontario Museum, à Toronto. *Légère égratignure - Constat d'état sur demande : fondation@mumaq.com*



Élise Lalumière

202511-021

Vitrail botanique Gentiane

Plante fossilisée, Gravure au jet de

H. 30 x L.18 cm

2014

Valeur

\$300.00

Donateur

Élise Lalumière

Élise Lalumière est une artiste verrière dont le travail explore la fusion de l'art et de la nature, ainsi que la couleur et la transparence. Chaque œuvre unique qu'elle crée est influencée par la lumière et l'ombre, établissant des ambiances évocatrices selon les saisons et le climat. Autodidacte, elle a complété des formations en verrerie au Canada et en France, enrichissant sa pratique artistique. De 1975 à 2013, elle a également travaillé comme menuisière ébéniste et technicienne en muséologie, intégrant son amour du matériel et de l'immatériel dans ses créations. Membre active de plusieurs regroupements artistiques, dont le Conseil de la Culture des Laurentides, Élise s'efforce de relier chacun de nous à travers un art en mouvement, reflet de la vie elle-même. Sa démarche artistique met en avant la sensibilité et les coïncidences qui ponctuent son environnement créatif.



France Goneau

202511-022

Destinations, City 2

Porcelaine colorée, fil de lin ciré, clou

H. 41 x L. 41 x P. 41 cm

2011

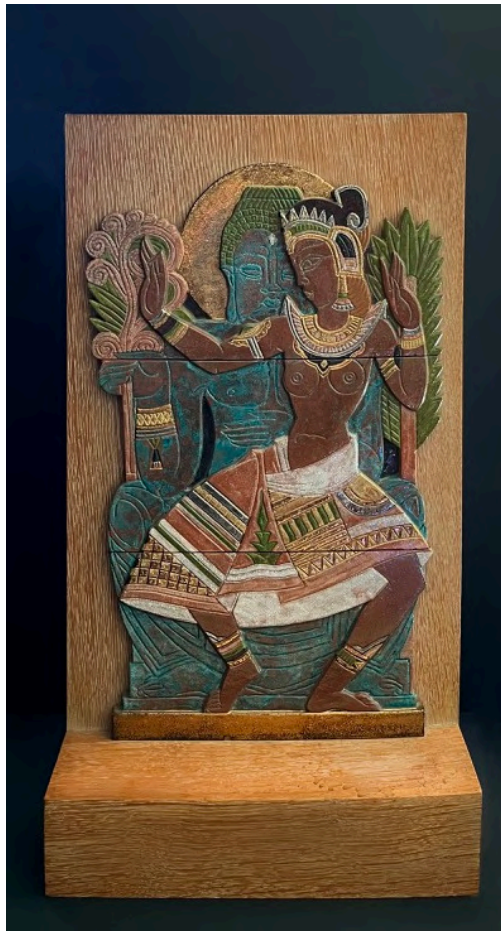
Valeur

\$4500.00

Donateur

France Goneau

Avec son boîtier en Plexiglas H. 41 x L. 41 x P. 41 cm France Goneau obtient diplôme d'études collégiales en arts appliqués, option céramique au Collège du Vieux-Montréal en 1984 ainsi que deux diplômes de l'UQAM, un baccalauréat en art visuels en 1997 et un baccalauréat en design de l'environnement en 1990. Elle enseigne le design de l'environnement à l'UQAM et la céramique à la Maison des métiers d'art de Québec. Membre de l'Académie internationale de la céramique et récipiendaire du Prix Jean-Marie-Gauvreau 2022 décerné par le Conseil des Métiers d'art du Québec, elle explore les notions d'identité, de perception et de pouvoir à travers l'ornementation. Elle allie traditions artisanales et recherches sur la céramique, tout en interrogeant la relation entre matière naturelle et processus créatif.



Valentin Firsov Shabaeff

202511-023

Danseuse javanaise

Céramique, bois

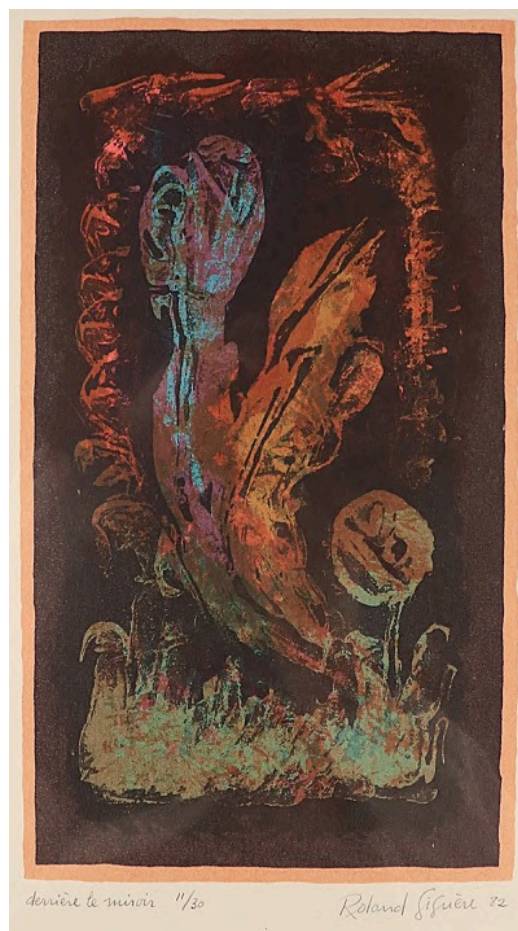
H. 53 x L 29 x P.11 cm

1930-1940

Valeur \$1000.00

Donateur Jacqueline Beaudry et Jean-Pierre Dion

Une pièce Shabaeff des années 1930 ou 1940 - une vraie rareté ! Pièce illustrée dans Céramag no 16, fev. 2018, p. 47. Inclut le livre biographique. Valentin Firsov Shabaeff est un artiste-peintre, sculpteur et céramiste russe. Il fait des études à l'Académie d'art de Moscou et à l'Académie d'art impériale de Petrograd, s'initiant à la peinture, au dessin, à la sculpture et à la céramique sur une période d'environ neuf ans. Il s'établi au Canada en 1929. Shabaeff choisit le Québec qu'il estime plus ouvert à l'art que le reste du Canada. Une fois à Montréal, il se consacre principalement à la céramique. Sa femme Sonia, Canadienne de naissance, participe au processus artistique et s'occupe de peindre les tuiles de céramique. Shabaeff s'inspire de son héritage culturel ainsi que de l'art traditionnel slave pour réaliser ses œuvres, attaché à une esthétique symbolique dans laquelle revient souvent l'icône religieuse.



Roland Giguère

202511-024

Derrière le miroir

Papier

H. 46,5 x L. 31 cm

1982

Valeur \$400.00

Donateur Richard Dubé

Formé à la gravure et à la lithographie à l'Institut des arts graphiques de Montréal, Roland Giguère débute comme typographe avant de séjourner en France, où il collabore au mouvement surréaliste. De retour au Québec, il mène une carrière diversifiée : maquettiste au Théâtre du Nouveau Monde, professeur en arts graphiques à l'Université Laval et fondateur des Éditions Erta. Artiste et écrivain, il se consacre à la peinture, à la gravure et à la poésie. Lauréat de nombreux prix, il refuse le prix du Gouverneur général en 1974, puis reçoit le prix Paul-Émile-Borduas en 1982 et le prix Athanase-David en 1999. Sa sérigraphie « Derrière le miroir » illustre ce dialogue entre image et pensée, évoquant la face cachée des choses, comme l'étain dissimulé derrière un vieux miroir.



Richard Lacroix

202511-025

Sérigraphie. 1982

Papier

H. 39,5 x L. 47,3 cm

1982

Valeur

\$400.00

Donateur

Richard Dubé

Né à Montréal en 1939, Richard Lacroix est diplômé en 1959 de l'Institut des arts graphiques de Montréal, où il étudie la gravure. Il poursuit son apprentissage à l'École des beaux-arts de Montréal, où il enseignera plus tard. Sous la direction d'Albert Dumouchel, pionnier de la gravure moderne au Québec, il s'initie à l'eau-forte, la lithographie, la sérigraphie et la gravure sur bois. Figure importante de l'estampe québécoise, ses œuvres ont été présentées dans diverses expositions et ventes aux enchères. La sobriété des formes évoque ici la fragilité des pétales, suggérés de façon linéaire, dans leur plus simple expression.



Charles Tatossian

202511-026

Paysage

Huile sur toile

H. 41 x L. 51 cm

Valeur

\$400.00

Donateur

Jacqueline Beaudry et Jean-Pierre Dion

Cette peinture à l'huile encadrée et signée « Garo » illustre avec sensibilité un paysage bucolique dominé par une montagne majestueuse. Au premier plan, un sentier sinueux bordé d'arbustes conduit vers une maison entourée de verdure, tandis qu'un lac paisible reflète la lumière du ciel. La composition, équilibrée et lumineuse, associe subtilement les teintes douces des nuages, la fraîcheur des verts et l'élan du grand arbre qui structure la scène. Artiste mondialement reconnu pour sa production picturale, Charles Tatossian, dit « Garo », a marqué la peinture contemporaine québécoise par une œuvre généreuse et accessible. Cette toile témoigne de son attachement aux scènes naturelles et de son sens poétique de la couleur.



Rémi Clark

202511-027

L'automne du ruisseau

Peinture acrylique

H. 65 x L. 55 cm

Valeur \$500.00

Donateur Anonyme

Rémi Clark L'automne du ruisseau - Javaux Peinture acrylique Encadrement inclus: moulure de bois - fini or Rémi Clark est né à Québec en 1944. Fortement inspiré par les paysages québécois, notamment ceux de sa ville natale et de la région de Charlevoix, il y peint des sujets dédiés au bonheur de la vie familiale, des scènes du quotidien où l'équilibre est la plus grande des valeurs. Tout en simplicité et en couleurs, son oeuvre célèbre les petites et grandes joies de la vie.



Rémi Clark

202511-028

Aux petits poissons

Photolithographie

H. 75 x L. 85 cm

Valeur \$400.00

Donateur Anonyme

Tirage: 24/25 exemplaires Encadrement inclus: moulure de bois - fini or, verre clair Avec encadrement : H. 75 x L. 85 cm Dimension de l'illustration : H. 55 x L. 63,5 cm Rémi Clark est né à Québec en 1944. Fortement inspiré par les paysages québécois, notamment ceux de sa ville natale et de la région de Charlevoix, il y peint des sujets dédiés au bonheur de la vie familiale, des scènes du quotidien où l'équilibre est la plus grande des valeurs. Tout en simplicité et en couleurs, son oeuvre célèbre les petites et grandes joies de la vie.



Albin Leblanc

Aberdeen (Québec)

202511-029

Photolithographie

H. 77 x L. 68 cm

Valeur \$125.00

Donateur Anonyme

Photolithographie, numérotée et signée Tirage : 88/375 Encadrement inclus : moulure de bois noir, verre clair Du site de l'artiste : Depuis son jeune âge il a toujours aimé tout ce qui touche à l'art. Lorsqu'il débute sa carrière d'enseignant en 1971, dans un coin de son sous-sol, pour se détendre, Albin Leblanc commence à dessiner et dévore tout ce qu'il trouve sur les peintres impressionnistes et analyse leurs oeuvres. Esquissant portraits, natures mortes et paysages il expérimente le pastel et le fusain puis la peinture à l'huile. En 1979 il expose pour la première fois. «À l'époque, disait-il, je m'acharnais à peindre la réalité au lieu de l'interpréter». Il raffine sa technique, précise son geste, multiplie les expériences et en 1980 il délaisse les pinceaux et adopte la spatule qu'il maîtrise avec brio.



Ronald Bélanger

Matin Lumineux

202511-030

Acrylique sur toile, encadré

H. 60 cm x L. 91 cm

2014 Valeur \$2400.00

Donateur Ronald Bélanger

Signé en avant et informations/sceaux en arrière. Oeuvre encadrée Natif des Hautes Laurentides Ronald Bélanger a choisi en 1971, de vivre et d'entreprendre sa carrière en arts visuels en Ontario. Il a d'abord privilégié les paysages à l'huile comme moyen d'expression mais dès 1981, il réalise un rêve, étudié à l'Ontario College of Art à Toronto. Il explore toute la gamme des médiums, fusain, sanguine, aquarelle, huile, acrylique, eau forte, lithographie, sérigraphie, gravure sur bois, aussi la sculpture et le multimédia. Depuis 1984, ses œuvres ont été présentées dans plusieurs expositions individuelles et collectives au Québec, en Ontario, aux États-Unis, au Mexique, à des biennales et expositions par jury à travers l'Europe, l'Amérique du Nord et du Sud. On retrouve ses œuvres dans plusieurs collections publiques et privées au Canada, en Europe, en Afrique.



Joan Ross

202511-031

P'tite bouffe

Papier; encre

H. 50,8 x L. 66 cm

1978

Valeur \$250.00

Donateur Richard Dubé

Sérigraphie
Éd 41/95, étampe AS
****L'oeuvre est dans une pochette protectrice sous plastique.**



Raymond Lewis

202511-032

Figurine sirène

Céramique

H. 12 x L. 8,8 x P. 6 cm

Valeur \$200.00

Donateur Marie-France Bégis

Céramique de Beauce (1940-1989) Raymond Lewis (1919-2001) Céramique Raymond Lewis, diplômé de l'École des beaux-arts de Montréal et formé par Pierre-Aimé Normandeau, entre en 1942 à l'École de céramique de Saint-Joseph-de-Beauce comme directeur adjoint et artistique. Jusqu'en 1964, il y enseigne et conçoit des pièces dont le design, inspiré du style américain d'après-guerre, séduit le marché québécois. Sans se limiter à l'imitation, Lewis affirme une identité propre à travers des créations raffinées, telles les glaçures moirées de la série Paysan, qui traduisent l'influence de l'École du meuble et un profond sens artisanal. Refusant la standardisation industrielle amorcée par Jacques Garnier, il quitte l'École à sa fermeture en 1964 et se consacre à l'enseignement des arts plastiques à Montréal jusqu'à la fin de sa carrière.



Raymond Lewis - Cer.Beauce

202511-033

Figurine de chien

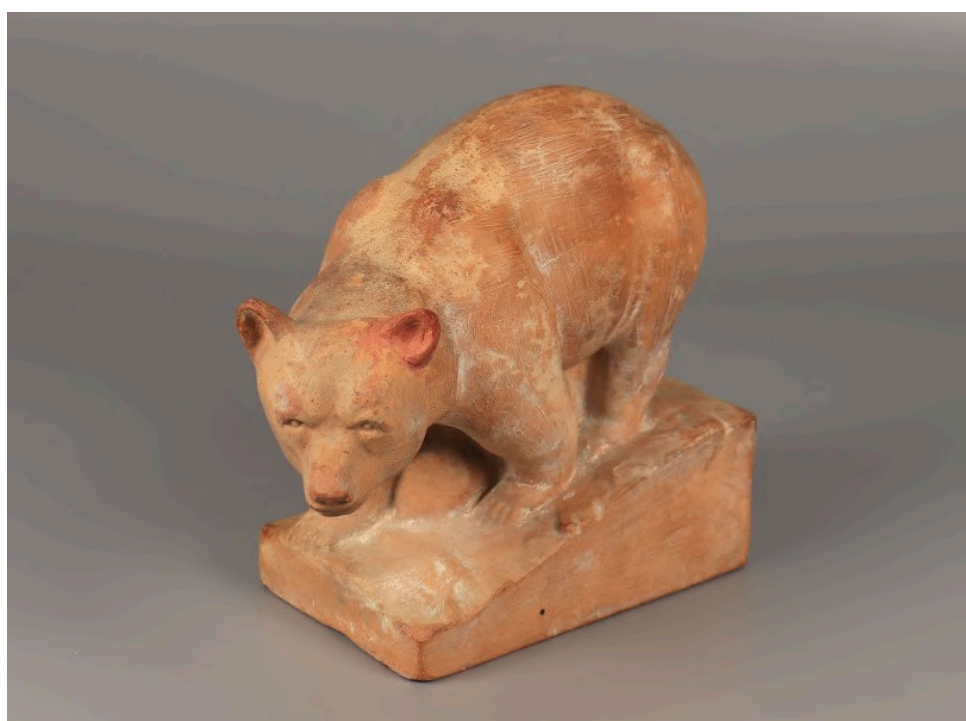
Terre cuite

H.13 x L.16,7 x P.12,8

Valeur \$200.00

Donateur Marie-France Bégis

Céramique de Beauce (1940-1989) Raymond Lewis (1919-2001) Terre cuite Raymond Lewis, diplômé de l'École des beaux-arts de Montréal et formé par Pierre-Aimé Normandeau, entre en 1942 à l'École de céramique de Saint-Joseph-de-Beauce comme directeur adjoint et artistique. Jusqu'en 1964, il y enseigne et conçoit des pièces dont le design, inspiré du style américain d'après-guerre, séduit le marché québécois. Sans se limiter à l'imitation, Lewis affirme une identité propre à travers des créations raffinées, telles les glaçures moirées de la série Paysan, qui traduisent l'influence de l'École du meuble et un profond sens artisanal. Refusant la standardisation industrielle amorcée par Jacques Garnier, il quitte l'École à sa fermeture en 1964 et se consacre à l'enseignement des arts plastiques à Montréal jusqu'à la fin de sa carrière.



Raymond Lewis

202511-0034

Figurine d'ours - Céramique de

Terre cuite

H.17 x L.17 x P.8,5 cm

Valeur \$200.00

Donateur Marie-France Bégis

Céramique de Beauce (1940-1989) Raymond Lewis (1919-2001) Terre cuite Raymond Lewis, diplômé de l'École des beaux-arts de Montréal et formé par Pierre-Aimé Normandeau, entre en 1942 à l'École de céramique de Saint-Joseph-de-Beauce comme directeur adjoint et artistique. Jusqu'en 1964, il y enseigne et conçoit des pièces dont le design, inspiré du style américain d'après-guerre, séduit le marché québécois. Sans se limiter à l'imitation, Lewis affirme une identité propre à travers des créations raffinées, telles les glaçures moirées de la série Paysan, qui traduisent l'influence de l'École du meuble et un profond sens artisanal. Refusant la standardisation industrielle amorcée par Jacques Garnier, il quitte l'École à sa fermeture en 1964 et se consacre à l'enseignement des arts plastiques à Montréal jusqu'à la fin de sa carrière.



Poterie d'art Laurentienne

202511-035

Bouteille à sirop #7

Céramique, glaçure

H. 13,5 x D. 7,5 cm

Valeur \$40.00

Donateur Marie-France Bégis

Poterie d'art Laurentienne inc. (1940-1985) #73 Fondée en 1940 à Saint-Jérôme par le céramiste tchécoslovaque Victor Kominic, la Poterie d'art Laurentienne fut longtemps le principal concurrent québécois de Céramique de Beauce. Bien qu'elle compta moins de quinze ouvriers en 1955, une trentaine de personnes travaillèrent pour l'entreprise durant les années 1960. Ce furent finalement quatre-vingt dix employés que compta la poterie au tournant des années 1980. Mais elle ferma ses portes en 1985 probablement dû aux difficultés à faire face à la concurrence étrangère.



Céramique de Beauce

202511-036

Chope à bière Robert Bourassa

Céramique, glaçure

H.12,5 x L.13 x P.10 cm

Valeur \$30.00

Donateur Richard Dubé

Chope Céramique de Beauce #105b

Cet objet est commémoratif. Il a servi de publicité électorale pour Robert Bourassa. Un exemplaire est conservé au Musée canadien de l'histoire à Gatineau



Signé

202511-039

Plateau en céramique

Céramique

H. 6 x P. 4,5 cm

Valeur \$50.00

Donateur Marie-France Bégis

Ce plateau en céramique séduit par sa simplicité élégante, ses lignes épurées et sa surface soignée, qui attirent le regard et invitent au toucher. Polyvalent, il peut servir autant d'élément décoratif que d'objet fonctionnel au quotidien. Son design sobre lui permet de s'intégrer harmonieusement dans un intérieur contemporain ou classique, tout en ajoutant une présence raffinée et apaisante.



Locs

202511-040

Gobelet en céramique

Céramique, glaçure

H. 7 x L. 5,7 cm

Valeur \$30.00

Donateur Marie-France Bégis

Ce gobelet en grès se distingue par l'attention portée aux proportions, à la glaçure et à la matière. Sa silhouette élégante et épurée exprime une sérénité sensuelle, tandis que sa teinte évoque à la fois la fraîcheur et le ressourcement de la nature des forêts du Québec. Sa courbe ajoute à cet équilibre subtil entre la forme et la couleur, offrant un plaisir à la fois visuel et tactile. Polyvalent, il peut accueillir une composition florale ou se contempler en objet décoratif, apportant une présence apaisante dans un intérieur tant urbain que rural.



202511-041

Bol en céramique

Céramique, glaçure

H. 7 x L. 5,7 cm

Valeur \$20.00

Donateur Marie-France Bégis

Le fini mi-satiné de ce petit bol en céramique et ses touches délicates de gris brume pâle qui capte la lumière sans la réflexion vive, créent une atmosphère douce et enveloppante. La forme privilégie une ligne simple sans artifice, permettant à la matière et aux couleurs de s'exprimer pleinement. L'objet sait se faire discret tout en s'imposant par sa présence : il invite à poser un regard, à ressentir la texture, et à laisser s'installer une ambiance apaisante.



Céramique de Beauce

202511-042

6 pots confituriers

Céramique, glaçure

H. 9 x D.11,8 cm

Valeur \$130

Donateur Richard Dubé

Ensemble de 6 confituriers en céramique enduite à la glaçure, type petits pots de fèves au lard avec couvercles. Céramique de Beauce.



Cassandra

202511-043

Gravure étampe I - Cassandra #5

Papier, encre

H. 32 x L. 25 cm

Valeur \$300.00

Donateur "Atelier Piroir, Agathe Piroir"

*****Cette pièce est encadrée avec un passepartout et cadre classique noir** Michelle Bertaux, connue sous le nom d'artiste Cassandra, est une artiste visuelle qui se distingue par ses œuvres délicates, souvent réalisées à partir de techniques d'impression ou de gravure. En tant qu'artiste, Cassandra explore des paysages abstraits, où les formes organiques et la superposition de textures et de couleurs créent une impression de mouvement et de profondeur. Ses œuvres, comme celle présentée ici, sont le fruit d'une réflexion sur la nature et l'interaction entre matière et lumière. Les tons bleutés et les détails finement gravés évoquent une ambiance à la fois éthérée et ancrée dans le monde naturel, où la contemplation silencieuse invite le spectateur à s'immerger dans la complexité des formes. Ce lien entre la nature et l'abstraction reflète une quête de l'essence, à la fois poétique et sensorielle.***



Cassandra

202511-044

Gravure étampe III - Cassandra #10

Papier, encre

H.56 x L.38 cm

Valeur \$550.00

Donateur "Atelier Piroir, Agathe Piroir"

*****Cette pièce est encadrée avec un passepartout et cadre classique noir** Michelle Bertaux, connue sous le nom d'artiste Cassandra, est une artiste visuelle qui se distingue par ses œuvres délicates, souvent réalisées à partir de techniques d'impression ou de gravure. En tant qu'artiste, Cassandra explore des paysages abstraits, où les formes organiques et la superposition de textures et de couleurs créent une impression de mouvement et de profondeur. Ses œuvres, comme celle présentée ici, sont le fruit d'une réflexion sur la nature et l'interaction entre matière et lumière. Les tons bleutés et les détails finement gravés évoquent une ambiance à la fois éthérée et ancrée dans le monde naturel, où la contemplation silencieuse invite le spectateur à s'immerger dans la complexité des formes. Ce lien entre la nature et l'abstraction reflète une quête de l'essence, à la fois poétique et sensorielle.***



Janine Leroux

202511-045

Rouge de nuit

Encre sur papier

H. 30,0 x L. 38,3 cm

1965

Valeur \$3000.00

Donateur

Guy Gagnon

*****La pièce est encadrée avec un passepartout et cadre classique noir ** impression bois gravé Janine Leroux-Guillaume (1927-2018), artiste multidisciplinaire canadienne, maître graveuse et professeure d'université, est reconnue pour sa maîtrise de la technique de gravure en « manière noire ». Diplômée de l'École des beaux-arts de Montréal en 1954, elle a également suivi les enseignements d'Albert Dumouchel et de Léon Bellefleur à l'École des arts graphiques de Montréal. Ses séjours à Paris lui ont permis de travailler au prestigieux atelier Lacourière-Frélaud. Au cours de sa carrière, elle a participé à plus d'une centaine d'expositions individuelles, collectives et itinérantes, et a contribué à une quinzaine d'albums de gravures ainsi qu'à deux ouvrages didactiques.***



Janine Leroux

202511-046

Écran pour une naissance

Papier; encre

H. 50,3 x L. 65,5 cm

1987

Valeur \$2000.00

Donateur

Guy Gagnon

*****La pièce est encadrée avec un passepartout et cadre classique noir **; gravure bois imprimée Janine Leroux-Guillaume (1927-2018), artiste multidisciplinaire canadienne, maître graveuse et professeure d'université, est reconnue pour sa maîtrise de la technique de gravure en « manière noire ». Diplômée de l'École des beaux-arts de Montréal en 1954, elle a également suivi les enseignements d'Albert Dumouchel et de Léon Bellefleur à l'École des arts graphiques de Montréal. Ses séjours à Paris lui ont permis de travailler au prestigieux atelier Lacourière-Frélaud. Au cours de sa carrière, elle a participé à plus d'une centaine d'expositions individuelles, collectives et itinérantes, et a contribué à une quinzaine d'albums de gravures ainsi qu'à deux ouvrages didactiques.***



Janine Leroux

202511-047

Revanche de la nature

Eau-forte - Pointe sèche

H. 30 x L. 36,5 cm

1993

Valeur \$2000.00

Donateur

Guy Gagnon

*****La pièce est encadrée avec un passepartout et cadre classique noir ** Janine Leroux-Guillaume (1927-2018), artiste multidisciplinaire canadienne, maître graveuse et professeure d'université, est reconnue pour sa maîtrise de la technique de gravure en « manière noire ». Diplômée de l'École des beaux-arts de Montréal en 1954, elle a également suivi les enseignements d'Albert Dumouchel et de Léon Bellefleur à l'École des arts graphiques de Montréal. Ses séjours à Paris lui ont permis de travailler au prestigieux atelier Lacourière-Frélaud. Au cours de sa carrière, elle a participé à plus d'une centaine d'expositions individuelles, collectives et itinérantes, et a contribué à une quinzaine d'albums de gravures ainsi qu'à deux ouvrages didactiques.***



Marcel Bellerive

202511-048

Termitière

Papier, encre

H. 39,0 x L. 18,0 cm

1988

Valeur \$750.00

Donateur

Guy Gagnon

Marcel Bellerive, est né à Grand-Mère en 1934 et est décédé à Montréal en 2004. Peintre, sculpteur, graveur et dessinateur, il était également reconnu pour son rôle de pédagogue. Après des études à l'École des beaux-arts de Montréal, il entreprend une carrière artistique. Marcel Bellerive devient d'abord connu par ses gravures et ses impressions abstraites. Son œuvre prolifique compte des centaines de tableaux et des milliers de dessins, sculptures, estampes et montages. Il a participé à une centaine d'expositions, au Québec, au Canada, ainsi qu'en Grande-Bretagne, en France et aux États-Unis. Ses œuvres figurent dans plusieurs collections notamment celles de Loto-Québec et du Musée d'art contemporain de Montréal. Marcel Bellerive a été membre de longue date de l'Académie royale des arts du Canada, dont il a assumé la présidence en 1984.



Marcel Bellerive

202511-049

Vermillon

Papier, encre

H.36 x L. 20 cm

1990

Valeur \$750.00

Donateur

Guy Gagnon

*****Cette pièce n'est pas encadrée** Marcel Bellerive, est né à Grand-Mère en 1934 et est décédé à Montréal en 2004. Peintre, sculpteur, graveur et dessinateur, il était également reconnu pour son rôle de pédagogue. Après des études à l'École des beaux-arts de Montréal, il entreprend une carrière artistique. Marcel Bellerive devient d'abord connu par ses gravures et ses impressions abstraites. Son œuvre prolifique compte des centaines de tableaux et des milliers de dessins, sculptures, estampes et montages. Il a participé à une centaine d'expositions, au Québec, au Canada, ainsi qu'en Grande-Bretagne, en France et aux États-Unis. Ses œuvres figurent dans plusieurs collections notamment celles de Loto-Québec et du Musée d'art contemporain de Montréal. Marcel Bellerive a été membre de longue date de l'Académie royale des arts du Canada, dont il a assumé la présidence en 1984.***



Charles Daudelin

202511-050

L'Envol

Papier, encre

H. 63,4 x L. 90,5 cm

1977

Valeur \$3000.00

Donateur

Guy Gagnon

*****Cette pièce est encadrée avec un passepartout et cadre classique en métal** Né à Granby, Charles Daudelin est sculpteur et artiste multidisciplinaire. Il s'installe à Montréal en 1939 et travaille chez l'orfèvre Gilles Beaugrand tout en suivant des cours à l'École du meuble. Durant ses voyages à New York et à Paris, entre 1944 et 1948, il fréquente les ateliers de Fernand Léger. De retour au Québec, Charles et son épouse se consacrent à la fabrication de marionnettes et au théâtre. Daudelin enseigne à l'École des Beaux-Arts (1964-1968), où il fonde la section d'art intégré. Il réalise plusieurs œuvres d'intégration, telles que l'Agora (1983) au Square Viger, Bandes verticales (1966) pour la station Mont-Royal et la fontaine de l'Embâcle (1984) pour la Place du Québec à Paris. Il remporte en 1985 le Prix Paul-Émile-Borduas pour l'ensemble de son œuvre, puis est reçu Grand Officier de l'Ordre national du Québec en 1998.***



Cécile Buysse

Petit tableau

202511-051

Huile sur papier

H. 26 x L. 26 cm

2003

Valeur

\$400.00

Donateur

Gianguido Fucito

Œuvre encadrée, signée Cécile Buysse est une artiste d'origine belge qui, après une carrière en travail social et communautaire, a immigré au Québec pour poursuivre sa passion artistique. Elle entreprend un baccalauréat en arts à l'Université Concordia en 1986, où elle travaille sous la direction du peintre Guido Molinari et de l'artiste Peter Krausz. Pendant cette période, elle redécouvre la peinture sur soie, un ancien passe-temps qui deviendra central dans sa pratique artistique. En 1988, elle rejoint la coopérative d'artisans l'Empreinte à Montréal, y travaillant pendant 24 ans et occupant un atelier près du canal Lachine. Elle partage son temps entre le textile et la peinture, exposant ses œuvres à la galerie Jean Pierre Valentin pendant plus d'une décennie. En 2012, elle s'installe à Val-David, poursuivant son parcours artistique.



Louis-Pierre Bougie

Couple parfait sur une plage noire de

202511-052

Papier, encre

H. 56,5 x L. 36,5 cm

1980

Valeur

\$2000.00

Donateur

Guy Gagnon

*****Cette pièce est encadrée avec un passepartout et cadre classique noir***** Né à Trois-Rivières en 1946, Louis-Pierre Bougie s'initie à l'estampe à l'École des Beaux-arts de Montréal. Il se forme dans plusieurs ateliers montréalais avant de présenter sa première exposition solo en 1978 au Musée du Québec. L'année suivante, il obtient une bourse qui lui permet d'étudier en Europe, notamment à Paris et Cracovie, où il travaille dans des ateliers renommés. C'est lors de ce séjour qu'il crée son premier livre d'artiste, *Le prince sans rire*, témoignant de son humour grinçant et de son approche artistique onirique et surréaliste.



André Bergeron, r.c.a.

202511-059

À la Mer

Lithographie originale

H. 38,2 x L. 38,2 cm

1998

Valeur

\$950.00

Donateur

Michel Constantin

André Bergeron est né en 1937 à Saint-Germain de Grantham, Québec. En 1949, il commence ses études classiques au Collège de Saint-Laurent. De 1967 à 1973, il fait des études en arts, notamment à l'Académie Julian et à l'École des Beaux-Arts à Paris, et au Centre Genevois de gravure contemporaine, avec le maître Eugène Schenker. Il a fait 33 expositions solo et 17 collectives. Distinctions : 26 séries de lithographies sur pierre ont été réalisées à Paris à l'Atelier Champfleury, pour constituer une oeuvre de plus de 350 estampes. Ses lithographies sont utilisées par Unicef NY pour des cartes de souhaits et choisies par la Bibliothèque Nationale du Québec pour la couverture du RÉPERTOIRE DES LIVRES D'ARTISTES AU QUÉBEC 1900 -1980. L'exposition de livres d'artistes à la Bibliothèque Nationale rend hommage à André Bergeron, Jean-Paul Riopelle et Charles Pachter. En mai 2012, il est élu membre de l'Académie royale des arts du Canada.



André Bergeron, r.c.a.

202511-060

Les peupliers

Lithographie originale

H. 38,2 x L. 38,2 cm

1998

Valeur

\$950.00

Donateur

Michel Constantin

André Bergeron est né en 1937 à Saint-Germain de Grantham, Québec. En 1949, il commence ses études classiques au Collège de Saint-Laurent. De 1967 à 1973, il fait des études en arts, notamment à l'Académie Julian et à l'École des Beaux-Arts à Paris, et au Centre Genevois de gravure contemporaine, avec le maître Eugène Schenker. Il a fait 33 expositions solo et 17 collectives. Distinctions : 26 séries de lithographies sur pierre ont été réalisées à Paris à l'Atelier Champfleury, pour constituer une oeuvre de plus de 350 estampes. Ses lithographies sont utilisées par Unicef NY pour des cartes de souhaits et choisies par la Bibliothèque Nationale du Québec pour la couverture du RÉPERTOIRE DES LIVRES D'ARTISTES AU QUÉBEC 1900 -1980. L'exposition de livres d'artistes à la Bibliothèque Nationale rend hommage à André Bergeron, Jean-Paul Riopelle et Charles Pachter. En mai 2012, il est élu membre de l'Académie royale des arts du Canada.



Graham Norwell

202511-061

Paysage canadien

Papier, aquarelle

H. 43 cm x L. 57 cm

Valeur \$450.00

Donateur Carole Racette (Raymond

Très belle aquarelle monochrome bleue, présentant une scène hivernale. Norwell est encore une bonne valeur a possédé dans une collection privée. Graham Noble Norwell va principalement représenter des paysages hivernaux de l'Ouest Canadien à l'huile et à l'aquarelle et particulièrement des paysages ruraux autour des Laurentides au Québec. Avec ses touches grossières et simplifiées, il sera considéré comme contemporain pour sa génération où les détails sont encore très présents dans la peinture.



Jim Ritchie

202511-062

Abstraction géométrique en rose et brun

Papier, encre

H. 55 cm x L. 33 cm

Valeur \$500.00

Donateur Carole Racette /Raymond Brodeur

Lithographie Encadrée Signée à droite au crayon à mine Jim Ritchie (1929-2017) est né à Montréal et est connu pour ses dessins pastels et ses bronzes. Son style s'allie au cubisme, art figuratif abstrait et au modernisme. Les figures humaines sont le sujet de la majorité de ses pièces. Ritchie a fait de nombreuses expositions à Montréal avant de déménager en Provence. Il est aussi exposé à New York, Boston, Los Angeles, etc.



Jim Ritchie

202511-063

Abstraction en vert

Papier, encre

H. 38 cm x L. 53 cm

Valeur \$510.00

Donateur Carole Racette (Raymond Brodeur)

Lithographie Encadrée Signée à droite au crayon à mine Jim Ritchie (1929-2017) est né à Montréal et est connu pour ses dessins pastels et ses bronzes. Son style s'allie au cubisme, art figuratif abstrait et au mondermisme. Les figures humaines sont le sujet de la majorité de ses pièces. Ritchie a fait de nombreuses expositions à Montréal avant de déménager en Provence. Il est aussi exposé à New York, Boston, Los Angeles, etc.



Juan Aquino

202511-064

Nature morte au vase et pommes

Toile, peinture à l'huile

H. 61 x L. 51 cm

Valeur \$450.00

Donateur Carole Racette (Raymond Brodeur)

Riche encadrement moderne Il s'agit d'une magnifique nature morte de pommes dans un vase vert et turquoise. Une œuvre très colorée sur une surface beige dans la partie inférieure et au fond abstrait dans dans la partie supérieure. Une œuvre énergique et colorée. Juan Aquino est originaire du Pérou, il a immigré au Canada en 1988. Il a étudié les Beaux-arts à Lima et a obtenu un Baccalauréat en arts visuels à l'Université du Québec à Montréal en 1997. Il a exposé individuellement et en groupe à Montréal, au Pérou, au Mexique et aux États-Unis.



Louise Scott (1936-2007)

202511-065

Nature morte

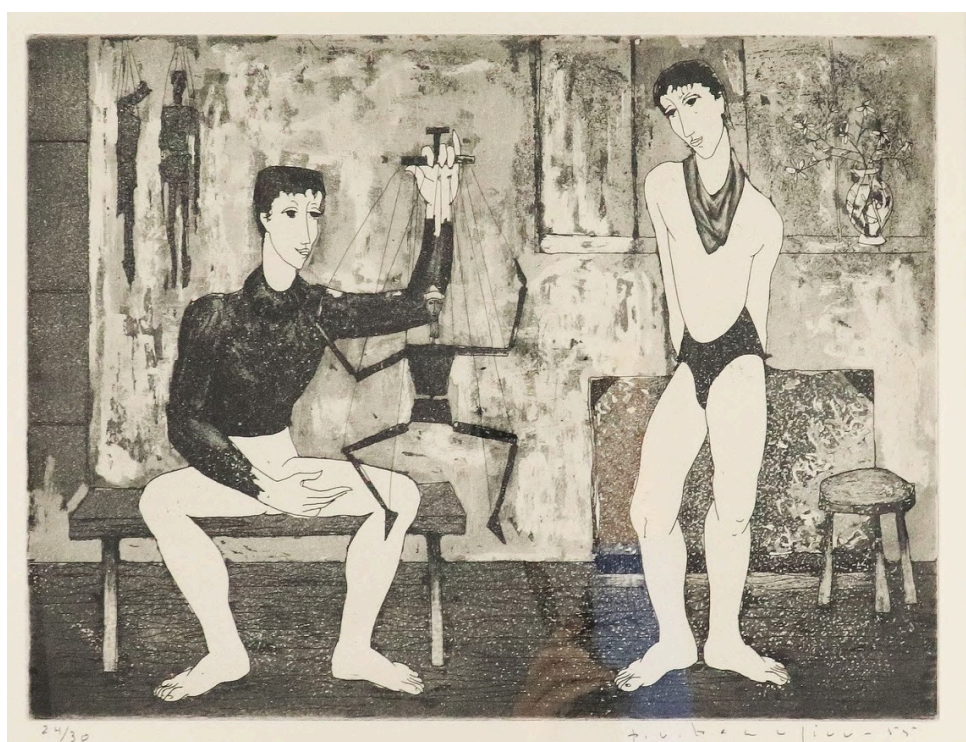
Pastel sur papier

H. 30 x L. 47 cm

Valeur \$450.00

Donateur Carole Racette (Raymond Brodeur)

Ce pastel propose une nature morte avec livres, théière et tasse. Un beau contraste de couleurs complémentaires entre l'orange et le bleu de la théière. Louise Scott est native de New York de parents canadiens. Elle étudie l'art à Montréal et en Europe. Elle enseigne l'art à l'Université Concordia. Elle a participé à diverses expositions internationales. Ses oeuvres font parties des collections de divers musées tels que : Le Musée d'art contemporain de Montréal, le Musée de Joliette, le Musée Athénée de Genève, la Galerie de la Nouvelle-Écosse, etc.



Paul Vanier Beaulieu (1910-1996)

202511-066

Saltimbanques

Eau forte sur papier

H.33 x L. 44 cm

Valeur \$950.00

Donateur Carole Racette (Raymond Brodeur)

24/30 Né à Montréal, Beaulieu est initié à l'art par ses parents. Il étudie les beaux arts auprès de Stanley Cosgrove et Jean-Paul, Lemieux. Par la suite il quitte pour la France pour s'inspirer des grands mouvements artistiques de l'époque. Il étudie à l'Ecole nationale supérieure des Beaux-arts de Paris qu'il quitte étant attiré par l'art contemporain de l'époque qui est en opposition avec l'enseignement classique. Il revient au Québec puis repart. En 1958, il tient la vedette avec ses compatriotes canadiens Alfred Pella et Jean-Paul Riopelle à l'exposition "Trois peintres canadiens" au Musée national d'art moderne de Paris. Il revient au Québec de façon définitive en 1973.



Paul Emile Genest

202511-067

Paysage canadien

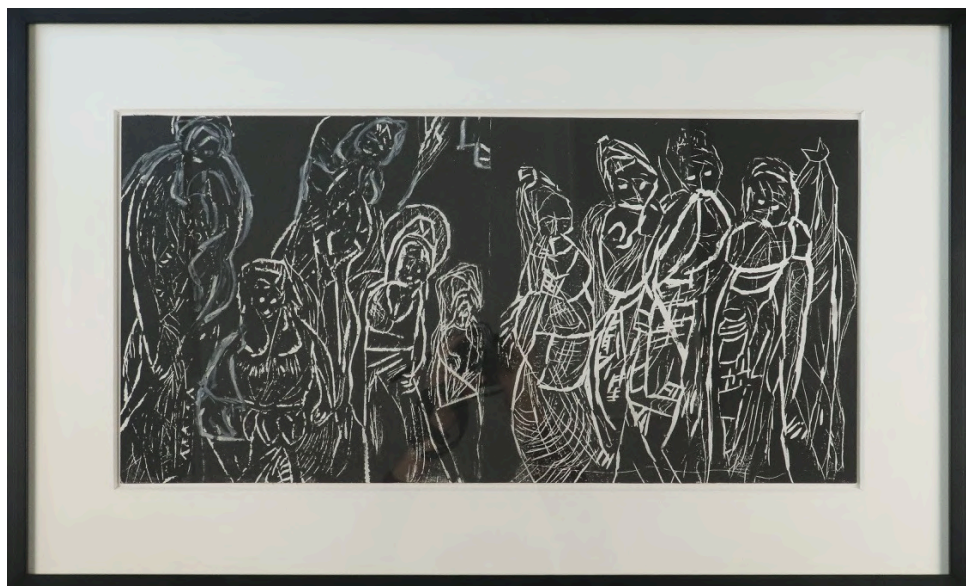
Huile sur toile

H. 50 x L. 60 cm

Valeur \$650.00

Donateur Carole Racette (Raymond Brodeur)

Paysage rehaussé de couleurs vives, style expressif qui rappelle les artistes de Baie-Saint-Paul. Œuvre de bonne dimension avec un encadrement classique de qualité.



Stella Pace

202511-068

Famille

Papier

H. 30 x L. 61 cm

2012

Valeur \$600.00

Donateur Stella Pace

Œuvre signée et encadrée avec livret inclus Stella Pace, artiste montréalaise diplômée en arts visuels de l'Université Concordia (1997), crée des installations mêlant collage, peinture et sculpture, avec des séries marquantes comme People Réfugiés (2000) et Guerrier (2015). Ses œuvres bidimensionnelles, souvent sur papier, incluent des séries comme Exil (2008) et Habitat (2016). Son travail, présenté au Canada et à l'étranger, figure dans des collections publiques telles que la Banque Nationale et BAnQ. Elle a reçu plusieurs bourses et résidences artistiques et est représentée par la Galerie Miriam Shiell (Toronto) et A.Piroir (Montréal).



David Alvaro

202511-069

Tableau

Toile, acrylique

H.50 x L.39,7 cm

2009

Valeur \$700.00

Donateur David Alvarado

Acrylique sur toile de David Alvarado.



Distillerie Iberville

202511-070

Ensemble Gin-Tonic | Distillerie

Alcool de distillerie artisanale

2025

Valeur \$66.00

Donateur Distillerie Iberville

Iberville est une entreprise de Montréal, fondée en 2017, qui offre des produits élaborés au Québec, tout en rendant hommage à la tradition italienne. Ce projet est l'aboutissement du mélange des cultures italienne et québécoise que la famille D'Amico connaît depuis l'arrivée de Mario D'Amico Sr. (le grand-père) au Canada en 1953. Iberville, de par son nom, célèbre également la maison familiale construite sur la rue d'Iberville à Montréal, dans le quartier Villeray-St-Michel. Pendant les années 70, le grand-père y produisait du vin avec ses amis et ses frères. C'est dans cette même maison que les premiers prototypes des produits Iberville ont été mis au point en 2016 par le petit-fils du même nom, Mario D'Amico Jr. Forte de ses réelles origines made in Italy et vraie pionnière du milieu des spiritueux au Québec, Iberville est la première entreprise à avoir créé des liqueurs, apéritifs et spiritueux à l'italienne dans la Belle Province.



Distillerie Iberville

202511-071

Ensemble Screwdriver | Distillerie

Alcool de distillerie artisanale

2025

Valeur

\$66.00

Donateur

Distillerie Iberville



MUMAQ

202511-072

Affiche

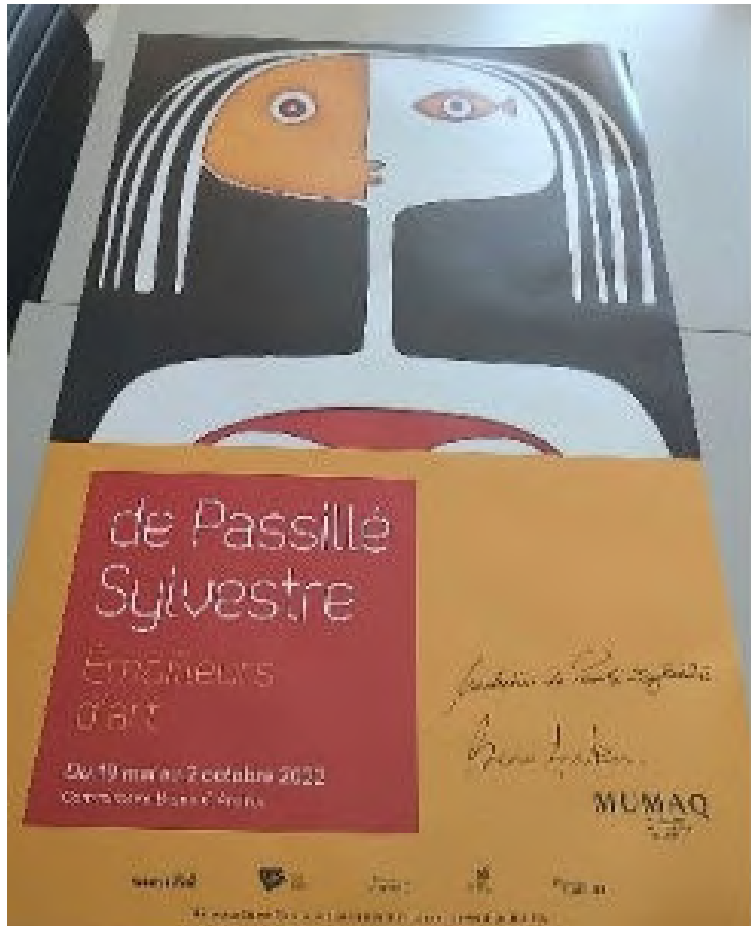
Papier, encre

2023

Valeur**Donateur**

MUMAQ

Affiche de l'exposition Souffle de Lumière de Lyse Charland Favretti signée par l'artiste et le commissaire.



MUMAQ

Affiche De Passillé-Sylvestre

202511-073

2022

Valeur

Donateur

MUMAQ

Affiche de l'exposition rétrospective de De Passillé-Sylvestre.



Claire Sarasin

Vase Turquoise

202511-074

Acrylique

H.12,5 x D.10 cm

s.d.

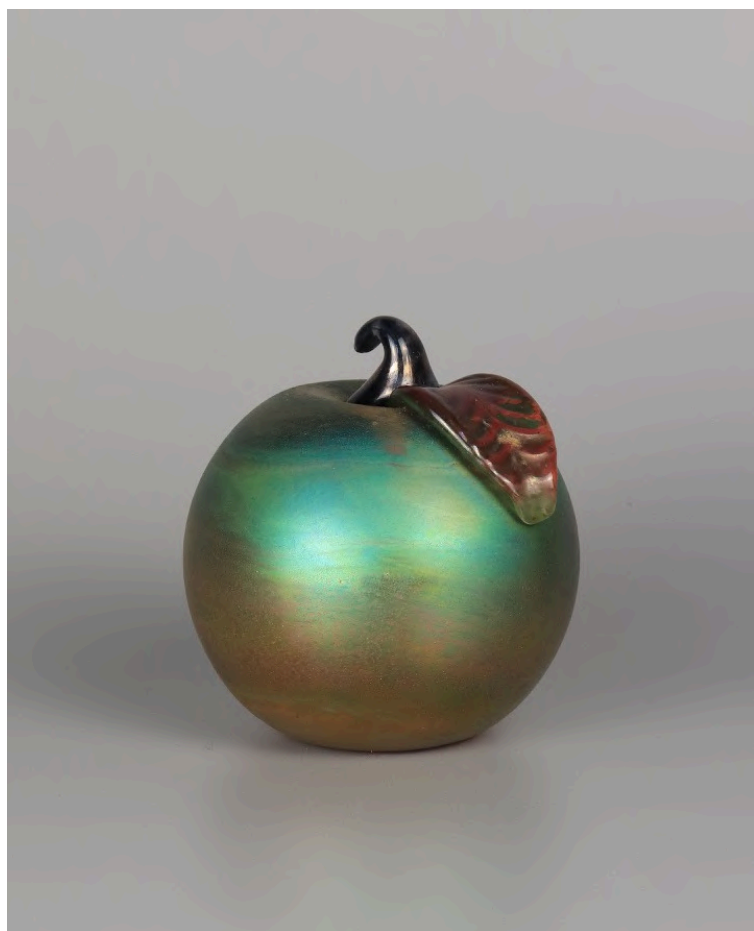
Valeur

\$200.00

Donateur

Marie-France Bégis

Claire Sarasin a découvert sa passion pour la sculpture après des études à l'Institut des arts appliqués et en haute couture. Sa carrière prend un tournant décisif en 1975 lorsqu'elle découvre l'acrylique, un matériau plastique moderne, qui deviendra sa matière première de prédilection. Ce matériau lui permet de réaliser des œuvres majeures, telles que Métamorphose d'Icare suspendue dans la station de métro Parc à Montréal. Avant cela, Claire a travaillé près de dix ans aux côtés de François Barbeau en tant que teinturière et coloriste pour le théâtre et le cinéma. Grâce à son expertise, elle a aussi enseigné la teinture à l'École nationale de théâtre du Canada. Depuis 1987, elle se consacre principalement à des œuvres de commande intégrées à l'architecture et à des collaborations avec des entreprises renommées. <https://matieres.ca/artisans/claire-sarasin>



David Paterson

202511-075

Pomme

verre

H.10 x D.8 cm

après 1985

Valeur \$150.00

Donateur

Marie-France Bégis

David Paterson est un artiste verrier spécialisé dans le verre soufflé à la main allant du style classique au contemporain. Diplômé du programme de soufflage de verre du Sheridan College en 1985, David Paterson vit à Merrickville, en Ontario, au Canada. https://merrickville.infoisinfr-ca.com/fiche/david-paterson-art-glass/954193#google_vignette



Signé - indéterminé

202511-076

Presse papier

verre

H.16 x D. 8 cm

s.d.

Valeur \$150.00

Donateur

Marie-France Bégis

Presse papier en verre.

ET BIEN PLUS...

UN ÉNORME MERCI À NOS DONATEURS ET PARTENAIRES !



LES MÉTIERS D'ART À L'HONNEUR

E'NCAN BÉNÉFICE
MUSÉE DES MÉTIERS D'ART DU QUÉBEC
Fondation MUMAQ



COURS D'INITIATION PRIVÉ D'UNE DURÉE DE DEUX HEURES POUR 2-4 PERSONNES

CMCM Centre des métiers du cuir de Montréal

LES MÉTIERS D'ART À L'HONNEUR

E'NCAN BÉNÉFICE
MUSÉE DES MÉTIERS D'ART DU QUÉBEC
Fondation MUMAQ




COURS D'INITIATION AU VERRE

Espace
VERRE

LES MÉTIERS D'ART À L'HONNEUR

E'NCAN BÉNÉFICE
MUSÉE DES MÉTIERS D'ART DU QUÉBEC
Fondation MUMAQ



LAISSEZ-PASSER POUR 2 PERSONNES

MUSÉE DE LA CIVILISATION

LES MÉTIERS D'ART À L'HONNEUR

E'NCAN BÉNÉFICE
MUSÉE DES MÉTIERS D'ART DU QUÉBEC
Fondation MUMAQ



DRUM TAO : 30 ANS DE TAMBOURS JAPONAIS

LAISSEZ-PASSER POUR 2 PERSONNES
15 JANVIER 2026, 20H

Place des Arts

LES MÉTIERS D'ART À L'HONNEUR

E'NCAN BÉNÉFICE
MUSÉE DES MÉTIERS D'ART DU QUÉBEC
Fondation MUMAQ




LAISSEZ-PASSER POUR 2 PERSONNES
15 FÉVRIER 2026, 13H

ESPACE ST-DENIS

LES MÉTIERS D'ART À L'HONNEUR

E'NCAN BÉNÉFICE
MUSÉE DES MÉTIERS D'ART DU QUÉBEC
Fondation MUMAQ



LAISSEZ-PASSER POUR 2 PERSONNES
SAISON 2025-2026

Salle Bourgie
2025 • 2026
MUSÉE DES BEAUX-ARTS MONTREAL

LA BÊTE à PAIN



Le St-Urbain

ET BIEN PLUS...

UN ÉNORME MERCI À NOS DONATEURS ET PARTENAIRES !



LES MÉTIERS D'ART À L'HONNEUR

MUSÉE DES MÉTIERS D'ART DU QUÉBEC

ENCAN BÉNÉFICE

Fondation MUMAQ

Hydro Québec présente

À TOI, POUR TOUJOURS, TA MARIE-LOU

28 janvier → 28 février 2026

SAISON 25 → 26 à Tous-les-échecs

LAISSEZ-PASSER POUR 2 PERSONNES
28 JANVIER AU 28 FÉVRIER 2026

Théâtre du Rideau Vert

Le théâtre en plein cœur

LES MÉTIERS D'ART À L'HONNEUR

MUSÉE DES MÉTIERS D'ART DU QUÉBEC

ENCAN BÉNÉFICE

Fondation MUMAQ

Agamemnon in the Ring

Une guerre de Troie contre trois

LAISSEZ-PASSER POUR 2 PERSONNES
3 AU 21 FÉVRIER 2026

THÉÂTRE DENISE-PELLETIER

LES MÉTIERS D'ART À L'HONNEUR

MUSÉE DES MÉTIERS D'ART DU QUÉBEC

ENCAN BÉNÉFICE

Fondation MUMAQ

Dracula

Un nouveau règne du mal

LAISSEZ-PASSER POUR 2 PERSONNES
17 MARS AU 14 AVRIL 2026

THÉÂTRE DENISE-PELLETIER

LES MÉTIERS D'ART À L'HONNEUR

MUSÉE DES MÉTIERS D'ART DU QUÉBEC

ENCAN BÉNÉFICE

Fondation MUMAQ

CUPCAKES PUR BEURRE

Moelleux, pas trop sucrés et d'un format idéal, mes cupcakes se déclinent en 10 saveurs

BOÎTE DE 25 CUPCAKES CONFETTIS

sweet isabelle
sablés · cupcakes · fêtes d'enfants

LES MÉTIERS D'ART À L'HONNEUR

MUSÉE DES MÉTIERS D'ART DU QUÉBEC

ENCAN BÉNÉFICE

Fondation MUMAQ

Boîte Noire

LAISSEZ-PASSER POUR 2 PERSONNES
20 JANVIER AU 21 FÉVRIER 2026

DUCEPPE

LES MÉTIERS D'ART À L'HONNEUR

MUSÉE DES MÉTIERS D'ART DU QUÉBEC

ENCAN BÉNÉFICE

Fondation MUMAQ

W

CERTIFICAT 250 \$

Image of a modern dining table and chairs.

LES MÉTIERS D'ART À L'HONNEUR

MUSÉE DES MÉTIERS D'ART DU QUÉBEC

ENCAN BÉNÉFICE

Fondation MUMAQ

LA SOURCE

BAINS NORDIQUES

RAWDON | QUÉBEC • CANADA

ACCÈS AUX BAINS NORDIQUES POUR DEUX PERSONNES

Image collage showing various scenes from the spa.

LES MÉTIERS D'ART À L'HONNEUR

MUSÉE DES MÉTIERS D'ART DU QUÉBEC

ENCAN BÉNÉFICE

Fondation MUMAQ

ACCÈS AU PARCOURS THERMAL POUR UNE PERSONNE LUNDI AU JEUDI

SCANDINAVE SPA VIEUX-MONTREAL

Image of a modern spa interior.

LES MÉTIERS D'ART À L'HONNEUR

Fondation
MUMAQ
Foundation

**ENCARTÉE
LA**

23 NOVEMBRE 2025, 14H À 18H
WWW.MUMAQ.COM





Céramique de Beauce

202511-201

Assiette commémorative de l'Expo 67

Céramique, glaçure

H. 3 x D. 32 cm

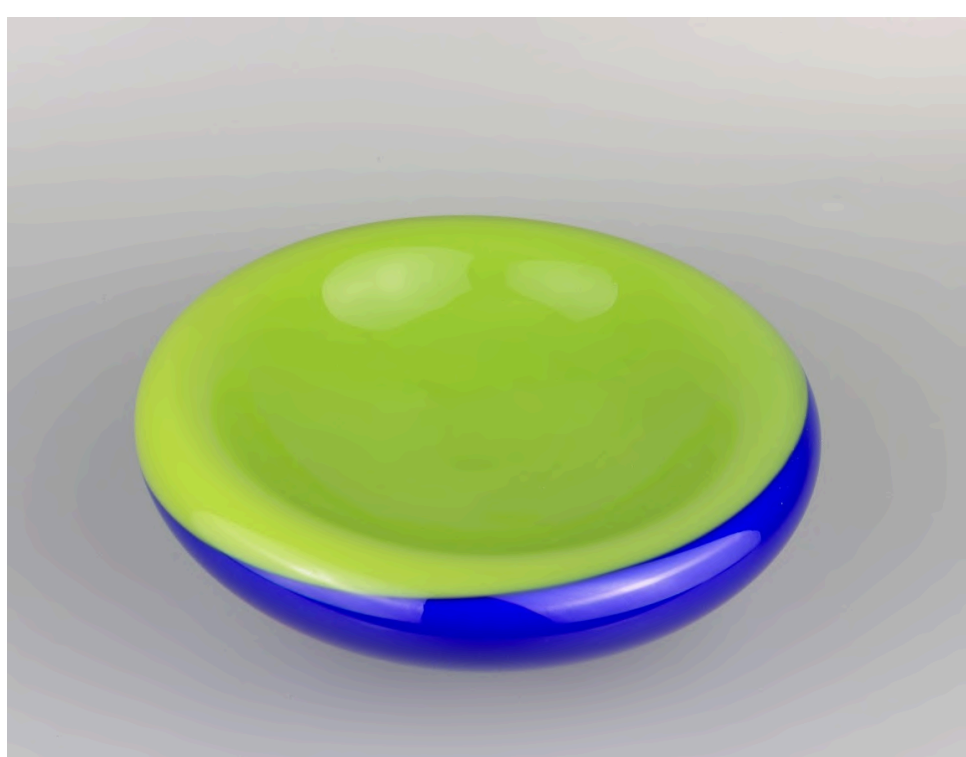
1967

Valeur \$300.00

Donateur

Richard Dubé

Symbole d'une époque d'ouverture et de modernité, Expo 67 fut l'événement phare du centenaire canadien, attirant plus de 50 millions de visiteurs et propulsant Montréal sur la scène internationale. Cette assiette commémorative rend hommage à ce moment historique et arbore le célèbre logo conçu par le designer Julien Hébert : un cercle formé de figures humaines stylisées, inspiré d'un ancien pictogramme représentant l'homme debout, les bras ouverts. Ce motif, répété en relief doré sur fond sombre, incarne l'idéal de fraternité et d'unité planétaire, en résonance avec le thème « Terre des Hommes ». Plus qu'un objet décoratif, cette pièce témoigne de l'importance culturelle d'Expo 67, qui a marqué l'identité moderne du Québec et du Canada.



Bruno Andrus

202511-202

Bol à double paroi

Verre

H. 10 x D. 18 cm

Valeur \$200.00

Donateur

Richard Dubé

Bol en verre poli à double paroi, vert et bleu. Bruno Andrus est souffleur de verre et historien de l'art. Il est diplômé de l'Espace Verre à Montréal (1997) et ses œuvres font maintenant partie de collections muséales. Sa pratique artistique actuelle, inspirée de l'archéologie expérimentale, est principalement orientée vers l'investigation de technologies et techniques antiques du travail du verre en fusion.



Chloé Vaillant

Vase en verre soufflé

202511-203

Verre

H. 14 x L. 14 x P. 14

Valeur \$480.00

Donateur

Chloé Vaillant

Artiste de la relève, Chloé Vaillant travaille le verre soufflé et crée des pièces inspirées de formes utilitaires qui évoquent un usage sans s'y limiter. Ses œuvres proposent plutôt une expérience sensorielle et ludique. Avec ce vase, Vaillant nous invite à un dialogue avec l'objet à travers les couleurs, les textures et le toucher. Chloé Vaillant a participé à l'été 2025 à l'exposition Échos chromatiques, qui réunissait les oeuvres de la 34^e cohorte de finissant.es du programme Techniques de métiers d'art – option verre, à la galerie Espace VERRE à Montréal.



Mobilart

Table d'appoint de style Empire

202511-204

Bois

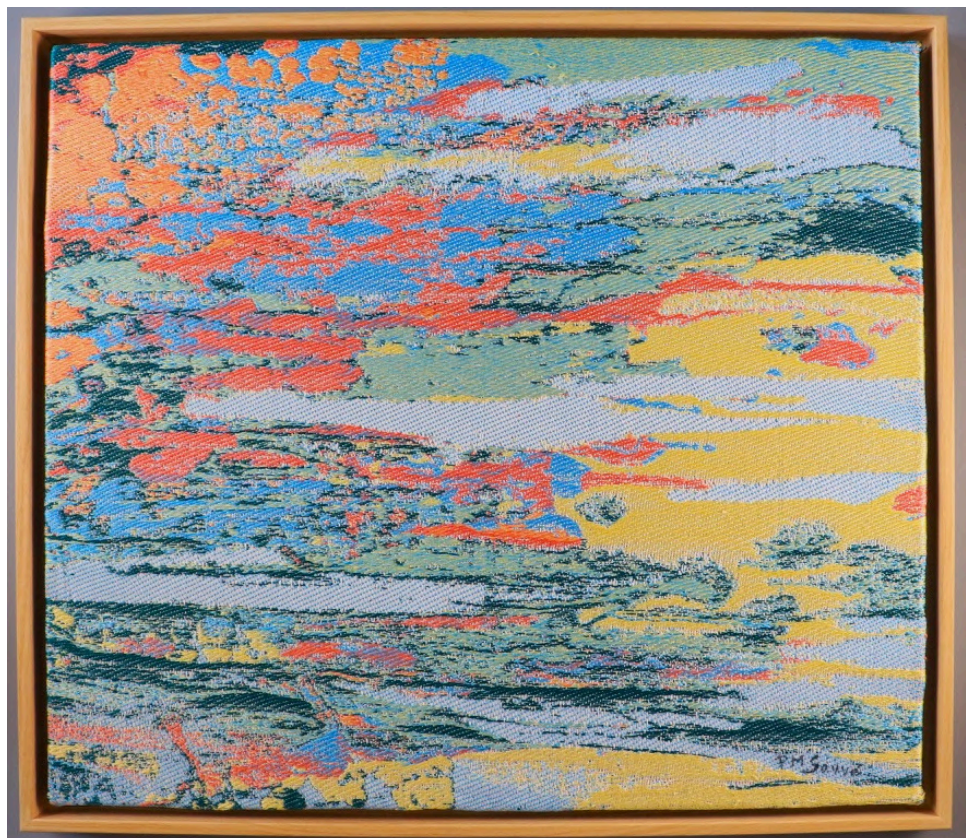
H. 66 x L. 79 x P. 54

Valeur \$400.00

Donateur

Jacqueline Beaudry et Jean-Pierre Dion

Cette élégante table d'appoint signée Mobilart combine raffinement et fonctionnalité. Réalisée en bois noble, elle présente un bord ondulé et un dessus richement décoré d'une marqueterie soignée. Les pieds galbés, ornés de griffes de lion sculptées, rappellent le style Empire et renforcent le caractère distinctif de la pièce. Les tablettes coulissantes latérales offrent un rangement pratique, parfaitement intégré au design. L'équilibre des formes et la qualité des matériaux confèrent à cette table d'appoint une présence raffinée dans tout intérieur.



Paulette-Marie Sauvé

202511-205

Danse des algues V8945

Fils de coton et de bambou, tissé sur

H. 72 x L. 61 cm

Valeur \$1750.00

Donateur

Paulette Sauvé

Paulette-Marie Sauvé, artiste canadienne de renommée internationale, possède plus de 45 ans de carrière dans l'art textile, mise en valeur par une rétrospective au MUMAQ (2021). Formée à Montréal et à la Manufacture des Gobelins à Paris, ses œuvres allient maîtrise technique, savoirs ancestraux et sensibilité esthétique. Cette tapisserie tissée à la main a été réalisée en coton et en Tencel, reconnu pour sa douceur, sa brillance et son respect de l'environnement. Inspirée par les récifs coralliens et l'urgence de les protéger, elle capture la fluidité des mouvements sous-marins et la richesse des textures naturelles. Ses couleurs créent une ambiance lumineuse et organique où chaque fil vibre. Pièce unique, accompagnée de son certificat d'authenticité, cette tapisserie constitue une opportunité rare d'acquérir une œuvre exceptionnelle et émouvante.



Julie Williston MINUITMÉTAL

202511-206

Boucles d'oreilles en améthyste

Argent sterling, améthystes

D. 0,6 cm

Valeur \$110.00

Donateur

Julie Williston

Boucles d'oreilles composées de deux améthystes (pourpres) de 6 mm encerclées d'argent sterling. Les deux pierres précieuses sont des sœurs, pas des jumelles. Légères et convenant à un usage quotidien, elles sont assemblées à l'aide de griffes « barnacles » au fini miroir qui sont la signature de l'artiste. Julie Williston, diplômée de l'École de joaillerie de Montréal en 2020, travaille au sein de l'univers de création ludique et épuré MINUIT MÉTAL. Misant sur l'équilibre entre les métaux et les matières organiques, chaque bijou devient un objet d'art sculpté, soudé, formé et poli avec soin. Elle a reçu le Prix de la créativité (2018) et le Prix d'excellence (2020). En 2022, lors de sa première présence au Salon des métiers d'art du Québec, elle a reçu le Prix émérite de la présentation visuelle. Elle est également membre actif du groupe Precious Collective, explorant ainsi les non-limites du bijou contemporain, et enseigne à l'École de joaillerie de Montréal.



Doug Funk
Casserole Perdrix des neiges

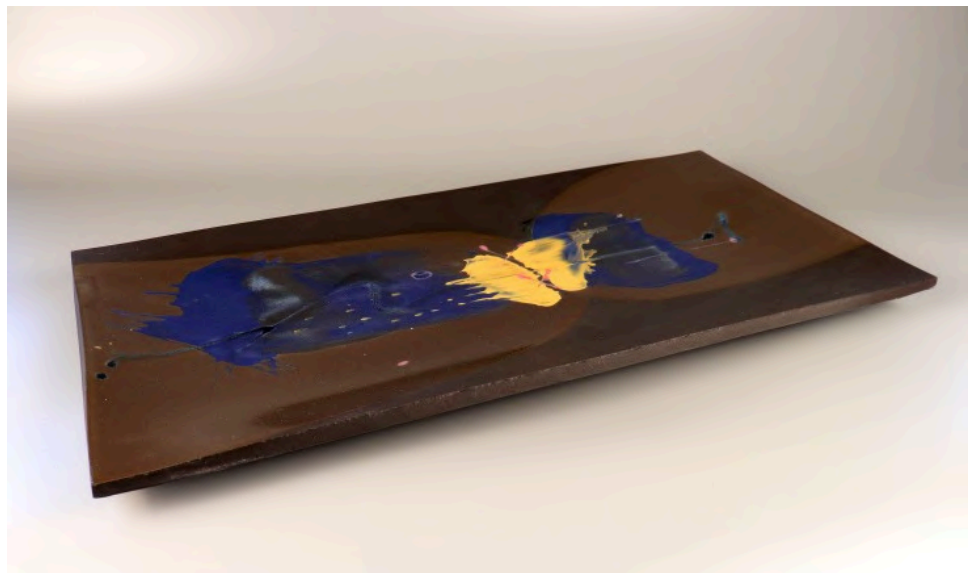
202511-207

Céramique, glaçure
H. 17 x L. 15 x P. 9 cm

Valeur **\$150.00**

Donateur **Richard Dubé**

Cette petite casserole, aux lignes épurées et à la glaçure blanche immaculée, est issue de la collaboration entre Doug Funk (1931-2010) et la Céramique de Beauce (1940-1989). Elle fait partie de l'ensemble de vaisselle « Perdrix des neiges », apprécié pour son esthétisme intemporel et sa durabilité remarquable. Conçue avec un équilibre parfait entre design et fonctionnalité, cette pièce illustre la maîtrise technique et l'harmonie des formes propres aux créations de Céramique de Beauce. L'entreprise, active de 1940 à 1989, a su marier design industriel et savoir-faire artisanal, produisant des objets à la fois utiles et esthétiques. Chaque pièce recèle un fragment d'histoire et témoigne de l'excellence des arts appliqués, aujourd'hui recherchée par collectionneurs et musées.



Gilbert Poissant
Tak

202511-208

Porcelaine noire thermoformée
H. 30 x L. 60 x P. 2 cm

2024 **Valeur** **\$800.00**

Donateur **Gilbert Poissant**

Cette sculpture murale rectangulaire, fournie avec son support d'accrochage, illustre la maîtrise technique et la poésie contemporaine de Gilbert Poissant. La porcelaine thermoformée, associée à une palette contrastée (noir, bleu, jaune), crée une surface horizontale à la fois vigoureuse et délicate. La lumière y révèle des textures et des couleurs mouvantes, invitant à la contemplation. Figure incontournable de la céramique au Québec, Poissant est aussi reconnu pour ses murales et ses installations dans l'espace public. Originaire de la Montérégie, formé au Canada et à l'étranger, il a développé une pratique multidisciplinaire, explorant des matériaux variés et des procédés numériques. Ses œuvres, présentes dans plusieurs collections prestigieuses, témoignent de plus de quarante ans d'une carrière énergique et prolifique.



Pierre Gang

202511-209

Vase technique Sgraffito

Céramique, engobe

H. 30 cm

Valeur \$350.00

Donateur Pierre Gang

Vase en pierre de couleur noire, 30 cm de haut, travaillé avec la technique du "sgraffito" (sorte de grattage). Pierre Gang est un artiste céramiste dont l'approche créative est avant tout ludique. Passionné par l'argile, il explore diverses techniques telles que le tournage, le façonnage et le colombin, offrant ainsi une grande diversité dans ses œuvres. La technique du sgraffito anime les surfaces de ses pièces avec des jeux de couleurs et de motifs uniques. Gang crée des objets utilitaires qui embellissent le quotidien tout en alliant esthétique et fonctionnalité.



Céramique de Beauce

202511-210

Pot à biscuits "pomme" #2422

Céramique, glaçure

H. 22 x D. 22 cm

1984

Valeur \$250.00

Donateur Richard Dubé

Pot à biscuit #2422



Nicole Chalifoux

202511-211

Reliure d'art

Papier, cuir

H. 20,3 x L. 13 cm x 2,5

Valeur \$175.00

Donateur

Nicole Chalifoux

***Livre d'écriture et de dessins sur papier fait main (Papeterie St-Armand, Montréal)
Livre cousu, 80 pages.***



Charles Daudelin

202511-212

Migration

Papier, encre

H. 43,4 x L. 58,5 cm

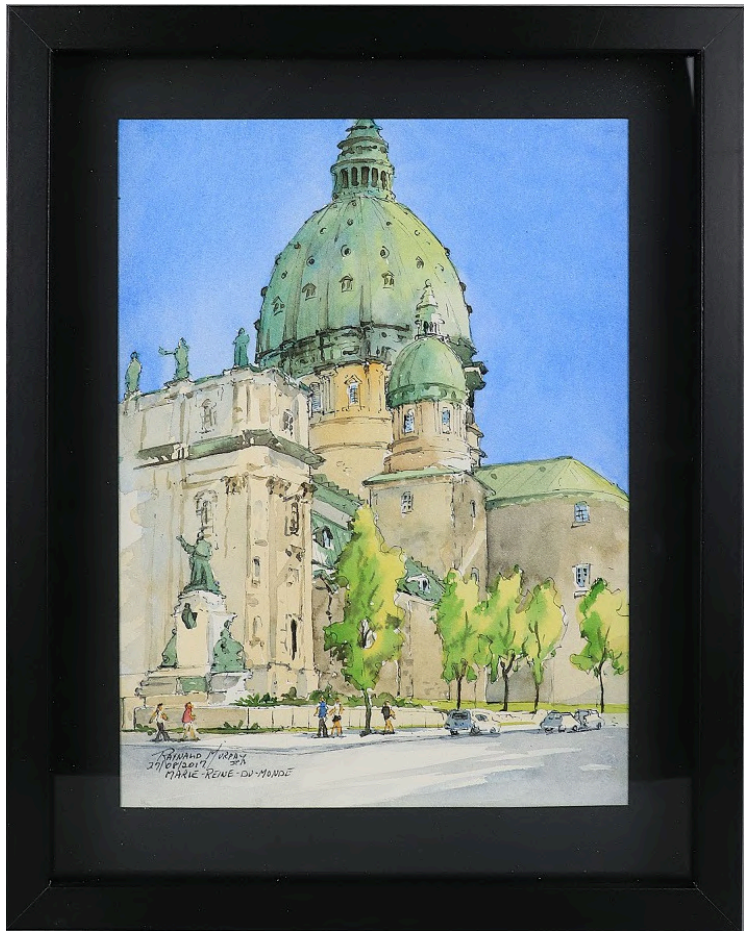
1975

Valeur \$2500.00

Donateur

Guy Gagnon

Né à Granby, Charles Daudelin est sculpteur et artiste multidisciplinaire. Il s'installe à Montréal en 1939 et travaille chez l'orfèvre Gilles Beaugrand tout en suivant des cours à l'École du meuble. Dans ses voyages à New York et à Paris, entre 1944 et 1948, il fréquente les ateliers de Fernand Léger. De retour au Québec, Charles et son épouse se consacrent à la fabrication de marionnettes et au théâtre. Daudelin enseigne à l'École des Beaux-Arts (1964-1968), où il fonde la section d'art intégré. Il réalise plusieurs œuvres d'intégration, telles que l'installation Agora (1983) au Square Viger, Bandes verticales (1966) pour la station Mont-Royal et la fontaine de l'Embâcle (1984) pour la Place du Québec à Paris. Il remporte en 1985 le Prix Paul-Émile-Borduas pour l'ensemble de son œuvre, puis est reçu Grand Officier de l'Ordre national du Québec en 1998.



Raynald Murphy

202511-213

Vue de Montréal - la Cathédrale

Aquarelle

H 38 x L. 30 cm

Valeur \$450.00

Donateur Raynald Murphy

Oeuvre encadrée professionnellement, certificat fourni (possibilité de signature sur place le 23 novembre) Passionné de l'aquarelle, qu'il pratique en plein air, Raynald Murphy est membre signataire de la Société canadienne de l'aquarelle, SCA, depuis 1999. Entre 2006 et 2016 Il a illustré six Carnets (trois à propos de Montréal) avec l'éditeur les heures bleues. Il a enseigné au secondaire les arts visuels pendant 32 ans et l'aquarelle et le dessin aux adultes une vingtaine d'années. Toujours soucieux de promouvoir les arts il a écrit pour la revue l'Aquarelliste, a publié un blog (Raynald Murphy art plein air) et a été actif sur le comité de plusieurs associations d'artistes. Présentement il est Président de la Fondation MUMAQ.



Louise Scott

202511-214

À la cuisine - Scène de genre

Papier

H. 30 x L. 47 cm

Valeur \$350.00

Donateur Carole Racette (Raymond Brodeur)

Cette eau forte présente une scène de genre avec deux personnages dans une cuisine. Sur la table, une nature morte propose différents mets : une pizza, un poulet déjà cuit, quelques bouteilles. Fait d'humour, une souri s'apprête à manger le poulet alors qu'un chien jette un regard très intéressé à la pizza. Louise Scott est native de New York de parents canadiens. Elle étudie l'art à Montréal et en Europe. Elle enseigne l'art à l'Université Concordia. Elle a participé à diverses expositions internationales. Ses oeuvres font parties des collections de divers musées tels que : Le Musée d'art contemporain de Montréal, le Musée de Joliette, le Musée Athénée de Genève, la Galerie de la Nouvelle-Écosse, etc.



Odette Drapeau

202511-215

Livre d'enfant - reliure d'art

Reliure Odette Drapeau

Valeur \$1000.00

Donateur Odette Drapeau

Odette Drapeau est une artiste du livre, une des premières à œuvrer dans le domaine de la reliure au Québec. Dès 1968 et jusqu'en 1972, elle suit une formation de base à l'atelier l'Art de la reliure. Ensuite, elle réalise des stages spécialisés en dorure sur cuir et sur tranche et, pendant quelques mois, elle perfectionne sa technique auprès de Henri Mercher à Paris. En 1979, elle ouvre La Tranchefile, à Montréal, qui est une école, une maison d'édition et une galerie. De plus, les reliures de Drapeau sont collectionnées, au Canada comme à la Bibliothèque et Archives du Canada et du Québec et à l'étranger, et elle les a exposés à la Bibliothèque de la Ville de Paris, à New York et ailleurs. Depuis les années 1980, elle expérimente des techniques pour renouveler les reliures rigides et traditionnelles. L'artiste se distingue alors par l'utilisation de peaux de poisson tannées en Gaspésie.



Alain-Marie Tremblay

202511-216

Vase

Porcelaine

H. 27 cm x D. 20 cm

2019

Valeur \$1250.00

Donateur Alain-Marie Tremblay

Alain-Marie Tremblay se passionne pour la céramique depuis son enfance. Il obtient son diplôme en céramique à l'Institut des arts appliqués en 1961. Après un séjour de recherche et de formation en Europe, Tremblay est engagé à l'Expo 67 par la Centrale d'artisanat du Québec. Cet emploi lui permet de s'acheter un premier atelier à Val-David. Sa pratique artistique est variée : favorisant le grès et la porcelaine, il crée aussi bien de petites pièces que de larges façades intégrées à l'architecture, et pousse l'exploration de la forme et de la matière. Entre 1980 et 1985, il invente un matériau entre la céramique et le béton qu'il nomme «bétonique». Ce matériau très résistant, capable de survivre à l'hiver québécois, est utilisé pour des créations extérieures. Au cours de sa carrière, il réalise plusieurs œuvres relevant de la Politique d'intégration des arts à l'architecture et à l'environnement du gouvernement du Québec.



Cassandra

202511-217

Gravure étampe IV # 12

Gravure-étampe ;

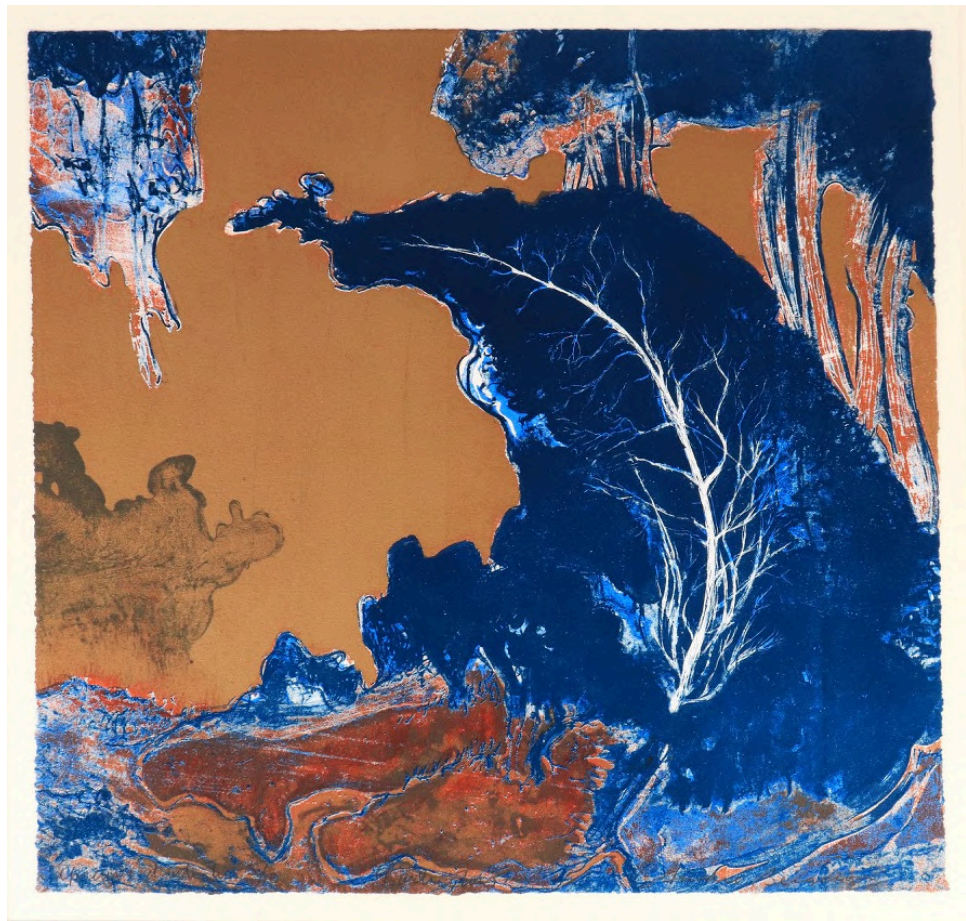
H. 32 x L. 25

2024-08-10

Valeur \$350.00

Donateur "Atelier Piroir, Agathe Piroir"

****Cette pièce est encadrée avec un passepartout et cadre classique noir**** Imprimé aux ateliers Piroir Michelle Bertaux, connue sous le nom d'artiste Cassandra, est une artiste visuelle qui se distingue par ses œuvres délicates, souvent réalisées à partir de techniques d'impression ou de gravure. En tant qu'artiste, Cassandra explore des paysages abstraits, où les formes organiques et la superposition de textures et de couleurs créent une impression de mouvement et de profondeur. Ses œuvres, comme celle présentée ici, sont le fruit d'une réflexion sur la nature et l'interaction entre matière et lumière. Les tons bleutés et les détails finement gravés évoquent une ambiance à la fois éthérée et ancrée dans le monde naturel, où la contemplation silencieuse invite le spectateur à s'immerger dans la complexité des formes. Ce lien entre la nature et l'abstraction reflète une quête de l'essence, à la fois poétique et sensorielle.



André Bergeron, r.c.a.

202511-218

L'arbre toi..., 1998

Lithographie originale

H. 38,2 x L. 38,2 cm

1998

Valeur \$950.00

Donateur Michel Constantin

André Bergeron est né en 1937 à Saint-Germain de Grantham, Québec. En 1949, il commence ses études classiques au Collège de Saint-Laurent. De 1967 à 1973, il fait des études en arts, notamment à l'Académie Julian et à l'École des Beaux-Arts à Paris, et au Centre Genevois de gravure contemporaine, avec le maître Eugène Schenker. Il a fait 33 expositions solo et 17 collectives. Distinctions : 26 séries de lithographies sur pierre ont été réalisées à Paris à l'Atelier Champfleury, pour constituer une oeuvre de plus de 350 estampes. Ses lithographies sont utilisées par Unicef NY pour des cartes de souhaits et choisies par la Bibliothèque Nationale du Québec pour la couverture du RÉPERTOIRE DES LIVRES D'ARTISTES AU QUÉBEC 1900 -1980.L'exposition de livres d'artistes à la Bibliothèque Nationale rend hommage à André Bergeron, Jean- Paul Riopelle et Charles Pachter. En mai 2012, il est élu membre de l'Académie royale des arts du Canada.



Maurice Savoie par SIAL II

202511-219

Carafe et 4 gobelets

Céramique, glaçure

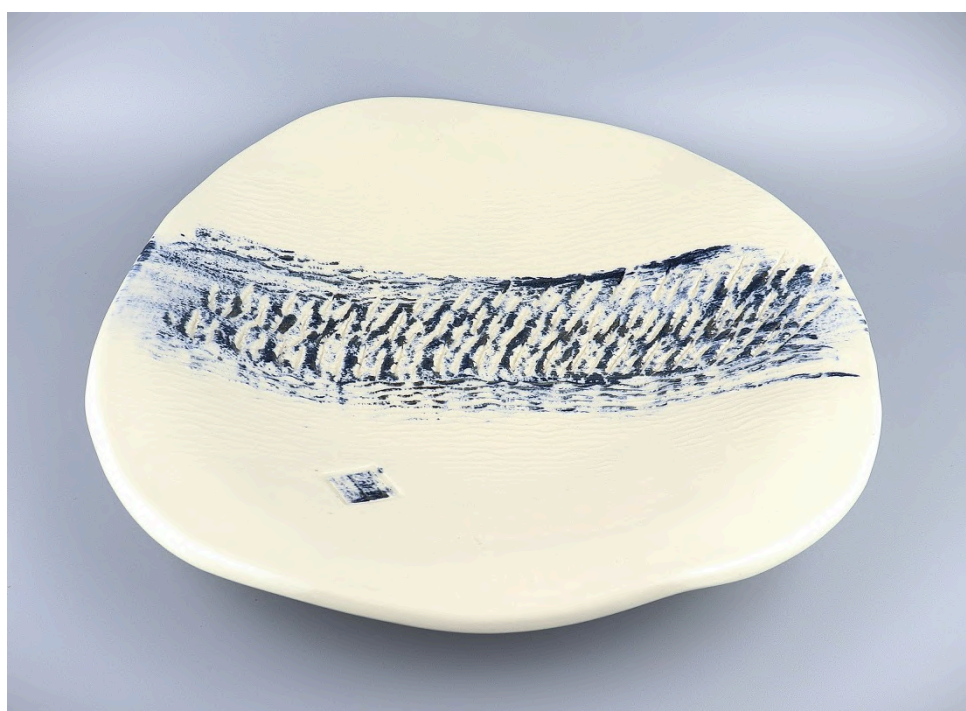
H. 33 x L. 8 x P. 8 cm

Valeur **\$500.00**

Donateur

Richard Dubé

Service composé d'une carafe et de 4 gobelets façonnés en argile rouge, céramique de Maurice Savoie, choix de couleur Sial. Belle glaçure rouge qui change en brun à l'intérieur. Le bord inférieur et le fond ne sont pas enduits. La carafe est identique à celle qui se retrouve dans la collection permanente du MUMAQ. Maurice Savoie (1930-2013) a étudié à l'École du meuble puis à l'École des beaux-arts de Montréal avant de poursuivre sa formation à l'École nationale d'art décoratif de Limoges (France) et enfin en Italie. Il a été directeur du département de céramique à l'Institut des arts appliqués de Montréal. Carafe : H. 33 x L. 8 x P. 8 cm - Verre : H. 16 x L. 6,7 x P. 6,7 cm



Coralie Huckel

202511-220

Grand bol Fūdē

Porcelaine blanche

H. 5 x D. 36 cm

2024

Valeur

Donateur

Coralie Huckel

La collection Fūdē - pinceau en japonais - est réalisée en porcelaine blanche, une argile que j'aime beaucoup travailler et qui permet de tourner des pièces tout en finesse. Cette collection comporte des pièces utilitaires et décoratives. Après la première cuisson de la pièce, j'accomplis le tracé au «Fūdē» d'un seul coup, très tôt le matin quand tout est calme et serein; pas de place à l'erreur, c'est un seul coup de pinceau avec mon émail Obsidienne.

MERCI À NOS DONATEURS

ARTISTES

ATELIER TEZOM - LINA POUDRIER

ATELIER PIROIR - AGATHE PIROIR

BOM DESIGN - MICHEL BOUDREAU

SCARLETT DESIGN - NATHALIE BERGERON

LE CHEMIN DU PRINCE - RABAH FACI

DAVID ALVARADO

RONALD BÉLANGER

NICOLE CHALIFOUX

PATRICIA DAVID

ODETTE DRAPEAU

JACQUES FOURNIER

PIERRE GANG

JEAN-FRANÇOIS GAUDREULT

FRANCE GONEAU

CORALIE HUCKEL

ÉLISE LALUMIÈRE

MARCELO MARTINS

RAYNALD MURPHY

STELLA PACE

GILBERT POISSANT

ALAIN-MARIE TREMBLAY

ARLETTE NIEDOBA

PAULETTE SAUVÉ

CAROLE SIMARD-LAFLAMME

CHLOÉ VAILLANT

JULIE WILLISTON

DONATEURS

MARIE-FRANCE BÉGIS

MICHEL CONSTANTIN

ERIC DEVLIN

JACQUELINE BEAUDRY ET JEAN-PIERRE DION

RICHARD DUBÉ

GIANGUIDO FUCITO

GUY GAGNON

MURIELLE GAGNON

CAROLE RACETTE (RAYMOND BRODEUR)

DISTILLERIE IBERVILLE

MUMAQ

SOEURS DE SAINTE-CROIX





MERCI À NOS BÉNÉVOLES

MEMBRES DU CA

RAYNALD MURPHY

PATRICK SYLVESTRE

VÉRONIQUE MILLET

FRANCE THIBOUTOT

DANIÈLE BÉLANGER

ANDRÉ JOSEPH

MEMBRES DU COMITÉ D'ENCAN

RICHARD DUBÉ, PRÉSIDENT DU MUMAQ

VINCENT ARSENEAU, VICE-PRÉSIDENT DU MUMAQ

ERIC DEVLIN, GALERISTE

CÉLINE LE MERLUS

CHRISTINE GAREAU

À LA PRODUCTION

L'ÉQUIPE ENTIÈRE DU MUMAQ QUI A PARTICIPÉ

JOUR ET NUIT À LA PRODUCTION DE CET ENCAN

CANDICE PELTIER

LAETITIA MÉTREAU

ISABELLE VALLÉE

VLADIMIR ROY

TIM ROY

BÉNÉVOLES DU JOUR

Contact

Alexandra Grebenuk Roy

Responsable de la Fondation



514-747-7367 p. 8592



fondation@mumaq.com



615, avenue Sainte-Croix
Montréal (Saint-Laurent), Québec, H4L 3X6

